

אוגדן תקנות בטיחות בעבודה לגני אירועים ואולמות שמחה





- מהנדס בטיחות
- ממונה בטיחות בעבודה
- ייעוץ בטיחות
- רישוי עסק
- בטיחות אש וחומ"ם
- הדרכות בטיחות
- ציוד בטיחות

דוא"רים לבטיחות אלק

דבר יועץ הבטיחות

חברים יקרים

אני שמח להביא בפניכם את "אוגדן הבטיחות בעבודה לגני הארועים ואולמות השמחה בישראל". אוגדן זה פרי יוזמת הנהלת הארגון נועד לסייע לכם הבעלים ומנהלי האולמות והגנים להתמודד נכון יותר עם נושא חשוב זה.

באוגדן זה תמצאו הסבר ובאורים לחוקים והתקנות המחייבים אתכם כאחראים על בטיחותם של העובדים המועסקים אצלכם באופן ישיר או באמצעות קבלנים. באוגדן תמצאו הפניות לחוקים עצמם כפי שמופיעים ותיק הפרסומים הממשלתי.

לאור יחודו של מגזר זה, ולאור מס' אירועים בהם נפגעו עובדים ואורחים הוחלט באמצע יולי 2015 להקים ועדת מומחים במשרד הכלכלה אשר אמורה לגבש את דרישות הפיקוח והבקרה שידרשו בעתיד מהגנים והאולמות.

אני תקווה שאוגדן זה ישמש לכם לעזר ואשמח לעמוד לרשותכם בכל שאלה והבהרה נדרשת.

בכבוד רב

אלון דוד - יועץ הבטיחות

ארגון התאחדות גני ולאולמות אירועים

נושא	עמוד
מבוא	
תקנות ארגון הפיקוח על העבודה (תכנית לניהול בטיחות), התשע"ג 2013	
בטיחות בעבודה	
הגדרת העסק חצרים	
האחריות של בעל העסק אחריות פלילית ואזרחית	
אחריות העובדים	
הכרת הרשויות (מול מי עובד בעל העסק):	
משרד הכלכלה - אגף הפיקוח על העבודה, מפקח הארצי	
מפקח האזורי, צוים והנחיות	
בעלי תפקידים	
מהנדס בטיחות	
ממונה בטיחות	
יועץ בטיחות	
ועדת בטיחות	
עובדים	
קבלנים	
נספחים	
אישור כשירות - פרוט בנספח	
תוכנית בטיחות - פרוט בנספח	
הדרכת עובדים - פרוט בנספח	
בדיקות רפואיות - פרוט בנספח	
ציוד בטיחות- פרוט בנספח	
נהלי בטיחות - פרוט בנספח	
תקנות יועץ בטיחות - פרוט בנספח	
ביבליוגרפיה - חוקים ותקנות הבטיחות	

מבוא

אוגדן דרישות הבטיחות הינו הראשון מסוגו בישראל המרכז בצורה מובנת ומרוכזת את החוקים, התקנות והצווים עבור המנהלים הנוגעים לבטיחות באולמות וגני אירועים בישראל.

האוגדן המוצג בפניכם מתרכז באספקטים המרכזיים סביב עולם הבטיחות והגהות בעבודה, בטיחות אש, חומרים מסוכנים, תכנון ובניה והגנת הסביבה והכל בהתייחס לעולם הארוח.

כמו כן ריכזנו עבורכם את רוב המושגים ועיקרי הפסיקה הרלוונטיים בתחומים אלה בהקשרם לגני הארועים ואולמות השמחה.

אוגדן הבטיחות הינו כלי עזר נוח עבור מנהל גן האירועים/ אולם שמחה האחראי ישירות לנושא זה בארגון. מטרתו של האוגדן לרכז את כלל הנושאים הרלוונטים במקום אחד כך שיאפשר למנהל להתמצא בדרישות והעדכונים החדשים ביותר הנוגעים לאולמות אירועים וגני שמחה בישראל.

כללי

עשרות אלפי עובדים בישראל נפגעים מידי שנה בתאונות עבודה, עשרות מהם מקפחים את חייהם ועוד רבים אחרים נשארים נכים או סובלים מנזקים קשים לצמיתות. תאונות עבודה נוצרות כתוצאה מכשל כלשהו בתהליכי עבודה וברוב המקרים מקור הכשל הוא הגורם האנושי. הקפדה על בטיחות בעבודה נועדה למזער את הסיכונים לפגיעה ולמקסם את המודעות לנושא זה בקרב כלל הגורמים המעורבים. אי לכך מידי שנה אנו עדים לחקיקה, תקנות והוראות חדשות, שמטרתן הגנה על העובד מפני פגיעה **אפשרית במהלך עבודתו.**

אחריות מחזיק רישיון העסק

"המחזיק במקום העבודה" או "תופש הארגון".

האחריות לקיום הוראות בדבר בטיחות וגהות ושמירה על בריאות העובדים בארגון, המופיעות בחוקים ובתקנות, מוטלת על בעלי הארגון, מנהליו והמחזיק ברישיון העסק.

הכוונה היא למי שבפועל ו/או לוקח חלק פעיל בניהול הארגון, הוא האחראי לכך שכל הפעילות המתקיימת במקום העבודה תעשה בצורה המבטיחה את בטיחותם ובריאותם של העובדים במקום.

חצרים ועובדים נוספים:

החוק קובע כי בעל העסק ו/או מחזיק ברישיון העסק וכלל המנהלים הפועלים בשטחו המוגדר של העסק אחראים על בטיחותם של כלל העובדים הפועלים

בשטח זה. בכלל זה נכללים עובדים המועסקים ישירות ע"י בעל העסק, עובדי קבלן המועסקים באמצעות ספקי משנה ועובדי קבלן מקצועיים המגיעים לבצע עבודות בשטח הארגון (עובדי גינון, מעליות, חשמלאים, מדבירים וכהנה וכהנה). מחובתו של בעל העסק לוודא כי כל עובד הפועל ב"חצרו" עבר את כל ההדרכות הרלוונטיות לעבודתו והוא מצויד בכל אמצעי המיגון שנקבעו לצורך עבודה זו.

אחריות העובד:

באחריות העובד לשמור על כללי הבטיחות בעת עבודתו, לפעול בהתאם להדרכות הבטיחות שהוא מקבל, להשתמש בצידוד הבטיחות בהתאם לנהלים והתקנות, ליידע את המעביד על כל סיכון חדש שנתגלה לו ועוד. כמו כן אחראי העובד לשמור על תקינות הצידוד ולהודיע למעסיק על כל תקלה או פגם כדי שזה יתקנו או יחליפו.

תקנות ארגון הפיקוח על העבודה

(תכנית לניהול בטיחות), התשע"ג 2013

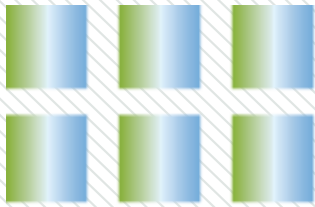
מטרת תקנות אלה לקבוע קיומה של תכנית שיטתית פרואקטיבית לניהול הבטיחות במקום העבודה, כדי למנוע תאונות עבודה ומחלות מקצוע, לצמצם את הסיכונים ולמלא אחר דרישות החקיקה בנושאי בטיחות ובריאות תעסוקתית" (מתוך תקנות ארגון הפיקוח על העבודה - פרק ב' - הוראות כלליות).

כתיבת תכנית לניהול בטיחות העונה על כלל הדרישות של תקנות ארגון הפיקוח על העבודה אינו תהליך פשוט, במסגרת הכתיבה נדרש להגדיר מהו מקום העבודה עבורו נכתבת התכנית, מהם היעדים והמדדים (בהתבסס על סטטיסטיקה קיימת) של מקום העבודה בתחום הבטיחות הבריאות התעסוקתית, ביצוע סקר סיכונים וניהול סיכונים מקיף והגדרת השיטות והאמצעים לניהול הסיכונים. על מנת להתמודד עם כלל דרישות התקנה, הוכנו פורמטי עבודה הכוללים מסמכי הסברים, מצגות וטבלאות לניהול הסיכונים במטרה להקל על תהליך כתיבת התכנית לניהול הבטיחות. בשלב זה אנו מלווים את התהליך בארגונים שונים תוך ליווי מלא של כלל תהליך כתיבת התכנית לניהול הבטיחות.

תקנות ארגון הפיקוח על העבודה

(תכנית לניהול הבטיחות), התשע"ג-2013

בתוקף סמכותי לפי סעיפים 78 ו-43 לחוק ארגון הפיקוח על העבודה, התשי"ד-1954 (להלן - החוק), לאחר התייעצות עם שר הבריאות, מועצת המוסד לבטיחות ולגיהות, ארגון העובדים המייצג את המספר



ה.ס.מ.ת.
שירותי בטיחות ורישוי

הדרכות בטיחות בעבודה

מיועדות לכלל העובדים
והמנהלים בארגון

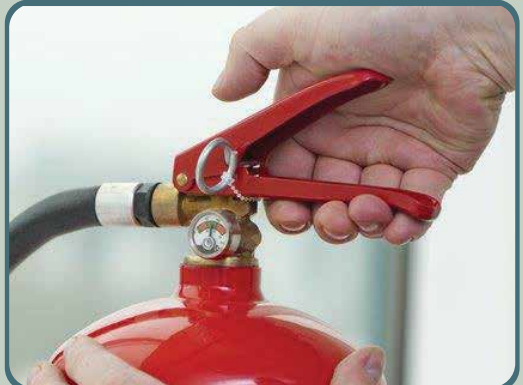
עזרה ראשונה

כיבוי אש

הדרכת נאמני בטיחות

חומרים מסוכנים

על בסיס
תקנות בטיחות
בעבודה



חומרים מסוכנים

טל. 02-5335393 שלוחה 2, פקס. 02-5335390
מלכי ישראל 36, ירושלים | safety@hsmt.co.il

הגדול ביותר של עובדים במדינה וארגון המעבידים היציג הנוגע בדבר, ובאישור ועדת העבודה הרווחה והבריאות של הכנסת, אני מתקין תקנות אלה:

פרק א: פרשנות

1. הגדרות

בתקנות אלה -

"בטיחות ובריאות תעסוקתית" - בטיחות בתעסוקה, בריאות וגיחות תעסוקתית;

"בנייה" ו**"בנייה הנדסית"** - כמשמעותן בפקודת הבטיחות בעבודה [נוסח חדש], התש"ל-1970 (להלן - פקודת הבטיחות בעבודה) ובצו הבטיחות בעבודה (עבודות בנייה הנדסית), התשכ"ב-1961;

"בקרת סיכונים" (Risk Control) - בחירה והפעלה של אמצעים לביטול סיכונים או להפחתתם;

"גורם סיכון" (Hazard) - מקור, מצב או פעולה שעשויים להזיק ולהביא לפגיעה גופנית או בריאות לקויה או שילוב של אלה;

"הערכת סיכונים" (Risk Assessment) - קביעת ערכו הכמותי, האיכותי או רמת השפעתו המזיקה של גורם סיכון, תוך התחשבות בהלימה לאמצעי הבקרה הקיימים וקביעה האם הסיכון הוא קביל;

"ועדת בטיחות" - כמשמעותה בפרק השני לחוק;

"זיהוי גורמי סיכון" (Hazard Identification) - חיזוי, איתור ותיעוד גורמי סיכון הקיימים בתהליכי העבודה ובסביבת העבודה;

"מאורע מסוכן" - תאונת עבודה, תקרית בטיחות, או מחלת מקצוע;

"מגיש מאומן" - כהגדרתו בתקנות הבטיחות בעבודה (עזרה ראשונה במקומות עבודה), התשמ"ח-1988;

"מחזיק במקום העבודה" - כל אחד מאלה:

(1) בעל המפעל או תופש המפעל כמשמעותו בפקודת הבטיחות בעבודה;

(2) המנהל בפועל במקום העבודה;

"מחלת מקצוע" - מחלה הפוגעת בעובד או בבריאותו, הנגרמת עקב עבודתו או עיסוקו, כתוצאה מחשיפה מתמשכת ומשמעותית לגורם סיכון, שהוכר קשר סיבתי בין החשיפה אליו למחלה, לפי פקודת תאונות ומחלות משלח יד (הודעה), 1945 (להלן - פקודת תאונות ומחלות משלח יד);

"ממונה על הבטיחות" - כהגדרתו בתקנות ארגון הפיקוח על העבודה (ממונים על הבטיחות), התשנ"ו-1996 (להלן - תקנות הממונים);

"ממונה בטיחות קרינה" - כהגדרתו בתקנות הבטיחות בעבודה (גיחות תעסוקתית ובריאות העוסקים בקרינה מייננת), התשנ"ג-1992;

"ממונה על בטיחות לייזר" - כהגדרתו בתקנות הבטיחות בעבודה (גיחות תעסוקתית ובטיחות

העוסקים בקרינת לייזר), התשס"ה-2005;

"מפגע" (Obstacle) - מצב לא תקין או מכשול הצפוי לגרום לפגיעה בבריאותו של אדם;

"מפקח עבודה ראשי" - כמשמעותו בחוק;

"מצב חירום" - מצב שנשקפת בו סכנה לאדם עקב תקרית או תאונה;

"מקום עבודה" - כל אחד מאלה:

(1) מפעל כמשמעותו בפקודת הבטיחות בעבודה שמועסקים בו 50 עובדים לפחות;

(2) מקום שבו מתבצעת בנייה או בנייה הנדסית על ידי מבצע המעסיק באתרי בנייה, בעצמו או באמצעות קבלני משנה, 50 עובדים לפחות, בו זמנית;

(3) מקום הנמנה עם תחומי העבודה או המקומות המפורטים בתוספת שמועסקים בו 50 עובדים לפחות;

(4) מפעל או מקום, לרבות אלה המנויים בפסקות (1) עד (3), שמספר העובדים בו קטן מהמצוין בפסקאות האמורות, שמפקח עבודה אזורי הורה לו בכתב להכין תכנית לניהול הבטיחות עקב סיכונים שלדעת המפקח קיימים בו ושפורטו בהוראה;

"ניהול סיכונים" (Risk Management) - תהליך רב-שלבי מובנה ושיטתי לזיהוי, להערכה ולבקרת סיכונים, במטרה לבטלם או לצמצמם לכדי סיכונים קבילים;

"ניטור סביבתי תעסוקתי"

(Environmental Occupational Monitoring) - מדידת רמות חשיפה לגורמי סיכון בסביבת העבודה, הערכת רמות החשיפה ומעקב אחריהן;

"ניתוח סיכונים" (Risk Analysis) - מיצוי תרחישי מאורע מסוכן אפשרי, לאחר זיהוי נוכחותם של גורמי סיכון; הערכה של הסבירות להתרחשות עקב קיומם של גורמי הסיכון; הערכה של תוצאות המאורע המסוכן, אם יתרחש; וחישוב משוקלל של רמת הסיכון הנגזרת מן ההערכות הקודמות;

"סיכון" (Safety Risk) - שילוב של ההסתברות להתרחשות מאורע מסוכן או לחשיפה לגורם או לגורמי סיכון, ושל חומרת הפגיעה הגופנית או של הבריאות הלקויה שעלול המאורע או החשיפה לגרום;

"סיכון קביל" (Acceptable Risk) - סיכון שהוקטן עד לרמה שהוגדרה כקבילה בידי המחזיק במקום העבודה, בהתחשב בחובותיו לפי דין ובמדיניות הבטיחות של מקום העבודה;

"סקר מקדים" - כהגדרתו בתקנות הבטיחות בעבודה (ניטור סביבתי וניטור ביולוגי של עובדים בגורמים מזיקים), התשע"א-2011 (להלן - תקנות הניטור);

"תאונה" (Accident) - אירוע חד-פעמי, שבו מתממש הפוטנציאל של גורם סיכון או של מפגע ונגרם נזק לבריאות;

"תאונת עבודה" (Work Accident) - תאונה

במקום העבודה המעוניין בכך, לעיין בתכנית בכל עת.

4. מכין התכנית לניהול הבטיחות וחובותיו

(א) תכנית תוכן על ידי אחד מאלה בלבד:

(1) בעל אישור כשירות תקף לפי תקנה 3 לתקנות הממונים, ובכלל זה ממונה על הבטיחות במקום העבודה, שעבר במסגרת שמונת ימי ההשתלמות הנדרשים בתקנה 3(ב) לאותן תקנות, השתלמות בניהול סיכונים, לפי תכנית שאישר מפקח העבודה הראשי, באמצעות מוסד, לרבות המוסד לבטיחות ולגיהות, שמפקח העבודה הראשי אישר לו לקיים השתלמות כאמור;

(2) מי שהוכיח להנחת דעתו של מפקח העבודה הראשי, אף שאין מתקיימות בו הוראות פסקה (1), שהוא בעל כישורים שוויו ערך לכישורים הנדרשים בה, עבר בהצלחה השתלמות בניהול סיכונים כאמור בפסקה (1) או השתלמות שוות ערך אחרת שאישר מפקח העבודה הראשי ובלבד שניסונו המקצועי בתחום הבטיחות הוא של 3 שנים לפחות.

(ב) במקום עבודה שבו מועסק ממונה על הבטיחות והוא אינו מכין התכנית, תוכן התכנית בתיאום עמו והוא יאשר בחתימתו על גבי התכנית כי קרא אותה והוא מודע לתכניה.

(ג) מכין התכנית לניהול הבטיחות -

(1) יבסס את התכנית על תהליך ניהול הסיכונים כאמור בתקנה 5(4)(א) ו-5(ב);
 (2) ישקלל בתכנית נתונים המצטברים מהפעולות המפורטות בתקנה 5(4)(ג) ו-5(ד).

פרק ג': הוראות חובה בתכנית לניהול הבטיחות

5. הוראות חובה בתכנית הבטיחות

תכנית לניהול הבטיחות תכלול פרקים בעניינים המנויים בתקנה זו, לפי אופי מקום העבודה והפעילות המתנהלת בו:

(1) פרק תיאור מקום העבודה שבו יפורטו נושאים אלה:

(א) ייעוד מקום העבודה;

(ב) תיאור מאפייני הפעילות העיקריים;

(ג) היקף המועסקים ועיסוקיהם;

(ד) מיקומם ופריסתם הגאוגרפית של מיתקני מקום העבודה והפעילויות העיקריות המתבצעות בהם;

(2) פרק פירוט מדיניות הבטיחות והבריאות התעסוקתית של מקום העבודה, כולל לענין יעדים, מדדים, סדרי עדיפויות, תקנים והנחיות; מדיניות הבטיחות תכלול גם את הגדרת רמת הסיכון הקביל במקום העבודה;

(3) פרק תיאור מערך הבטיחות והבריאות התעסוקתית

שאירעה לעובד תוך כדי עבודתו ועקב עבודתו אצל מעבידו או מטעמו, ולעובד עצמאי - עקב עיסוקו במשלח יד;

"תכנית שיטתית פרואקטיבית" - תכנית יישומית להגשמת היעדים, המאופיינת בנקיטת יוזמה ותכנון מראש;

"תכנית שנתית" - תכנית המעודכנת מדי שנה בשנה ובה פירוט של פעולות לביצוע, לרבות ציון האחראים לביצועה של כל פעולה כאמור והמועד להשלמת ביצועה;

"תקרית בטיחות" (Safety Incident) אירוע שבו מתממש הפוטנציאל של גורם סיכון או של מפגע בלא פגיעה באדם, לרבות מקרה מסוכן כמשמעותו בפקודת תאונות ומחלות משלח יד.

פרק ב': הוראות כלליות

2. מטרה

מטרת תקנות אלה לקבוע את קיומה של תכנית שיטתית פרואקטיבית לניהול הבטיחות במקום העבודה (להלן - תכנית), כדי למנוע תאונות עבודה ומחלות מקצוע, לצמצם את הסיכונים ולמלא אחר דרישות החקיקה בנושאי בטיחות ובריאות תעסוקתית.

3. אחריות וחובות המוטלות על המחזיק במקום העבודה

(א) האחריות למילוי אחר הוראות תקנות אלה תחול על המחזיק במקום העבודה; המחזיק במקום העבודה יפעל להבטיח יישומה של התכנית וינקוט אמצעים מתאימים כדי להבטיח שכל עובד שמינה ימלא אחר הוראות אלה.

(ב) המחזיק במקום העבודה יקיים מדי שנה את כל אלה:

(1) יוודא הכנת התכנית ועדכונה בכל נושא חדש או

נושא הדורש עדכון, בהתאם לתקנות אלה;

(2) יאפשר למכין התכנית גישה מלאה לכל מידע ולכל מקום הנדרש לצורך הכנתה וכן ידאג לשיתוף פעולה של כל בעלי התפקידים במקום העבודה;

(3) יפקח על תהליך ניהול הסיכונים כאמור בתקנה 5(4) ויוודא כי הופקו והוטמעו לקחים מהתהליך במקום העבודה;

(4) יאשר את התכנית בחתימתו, לאחר שהתייעץ עם ועדת הבטיחות;

(5) יחליט לגבי הקצאת המשאבים הדרושים ליישומה של התכנית, ויפרסם את החלטתו;

(6) יבקר ויאמוד את מידת יישומה של התכנית ויתעד בכתב את ממצאיו והחלטותיו;

(7) יחזיק עותק מהתכנית העדכנית במקום שיש לעובדים גישה חופשית אליו, ויאפשר לכל עובד

שבו יפורטו נושאים אלה:

- (א) המבנה הארגוני של מערך הבטיחות ואופן שילובו במערך הארגוני של מקום העבודה;
- (ב) שמות בעלי התפקידים בתחומי הבטיחות, לפי הנדרש בחוק ובפקודת הבטיחות בעבודה, ובכלל זה ממונה על הבטיחות, ממונה בטיחות קרינה, ממונה על בטיחות לייזר, מגיש מאומן, נאמן בטיחות כהגדרתו בסעיף 9 לחוק וחברי ועדת בטיחות;
- (ג) השירותים הרפואיים המוסמכים המספקים שירותי בריאות תעסוקתית למקום העבודה;
- (ד) מערך הטיפול והתגובה לאירועי בטיחות ולמצבי חירום במקום העבודה;
- (4) פרק ניהול סיכונים במקום העבודה שבו יפורטו נושאים אלה:
- (א) ניתוח סיכונים מקצועי שיכלול את השלבים האלה:
- (1) זיהוי גורמי סיכון;
 - (2) הערכת סיכונים;
 - (3) ניתוח שיטות ואמצעים לבקרת סיכונים;
 - (4) קבלת החלטות ובחירת הדרך לבקרת סיכונים;
 - (5) יישום השיטות והאמצעים שנבחרו לבקרת סיכונים;
- (ב) לכל סיכון המפורט בפסקת משנה (א) ייקבעו אלה:
- (1) בעל תפקיד במקום העבודה המוסמך לאשר את רמת הסיכון הקביל;
 - (2) בעל תפקיד במקום העבודה האחראי ליישום האמצעים לבקרת הסיכון;
 - (3) לוחות זמנים ומועד סיום ליישום האמצעים לבקרת הסיכון;
 - (4) אופן המעקב אחרי הפחתת הסיכון;
- (ג) נהלים לכל אחד מאלה:
- (1) איתור מפגעי בטיחות במקום העבודה ותכנית שנתית לסילוק או למניעה של מפגעים כאמור;
 - (2) אישור ובקרת הכנסתם של גורמי סיכון חדשים למקום העבודה ושילובם בתהליך המפורט בפסקת משנה (א);
 - (ד) תכנית שנתית לכל אחד מאלה:
- (1) ביצוע בדיקות סביבתיות תעסוקתיות כנדרש בתקנות הניטור לרבות ביצוע סקר מקדים;
 - (2) ביצוע סקרי סיכונים ייחודיים למקום עבודה כנובע ממאפייניו;
 - (3) עריכת ביקורות פנים-ארגוניות ומבדקים לפיקוח על מילוי הוראות הבטיחות;
 - (4) ביצוע פעולות מתקנות ומונעות, לרבות עדכון נהלים והוראות בטיחות, והפקת לקחים מתהליך ניהול הסיכונים או כתוצאה מהתרחשותן של תאונות עבודה, מחלות מקצוע, או תקריות בטיחות;

(5) פרק הדרכות בטיחות ובריאות תעסוקתית שבו יפורטו נושאים אלה:

- (א) נוהל לביצוע הדרכות בטיחות ובריאות תעסוקתית לכל אחד מאלה:
- (1) לעובדים חדשים;
 - (2) לאנשים המועסקים במקום העבודה, שבינם לבין המחזיק לא מתקיימים יחסי עובד ומעביד, לרבות עובדי קבלן;
 - (ב) תכניות שנתיות להדרכות עובדים לרבות לגורמים המפורטים בפסקת משנה (א) בנושאים אלה:
- (1) העברת מידע והדרכה בדבר הסיכונים שאליהם עלולים להיחשף העובדים בעבודתם, לפי תקנות 2 ו-3 לתקנות ארגון הפיקוח על העבודה (מסירת מידע והדרכת עובדים), התשנ"ט-1999;
 - (2) שמירת כשירותם של בעלי תפקידים המנויים בפסקה (3)(ב);
 - (3) תרגול בעלי התפקידים והעובדים, בהתמודדות עם מצבי חירום האופייניים לסיכונים במקום העבודה;
 - (4) הגברת המודעות לבטיחות וגיהות במקום העבודה לרבות פעולות הסברה ופרסום;
- (6) פרק בדיקות תקופתיות לצידוד ולחומרים שבו יפורטו נושאים אלה:
- (א) רשימת פריטים החייבים בבדיקות בטיחות תקופתיות לרבות מכשירים, מכונות, מיתקנים ותשתיות; בצד כל פריט יפורטו הבדיקות הדרושות, מועדיהן ודרכי מעקב אחר ביצוע בדיקות אלה;
- (ב) רשימת גורמים כימיים, ביולוגיים ופיזיקליים הקיימים במקום העבודה שלגביהם נדרש אחד מאלה:
- (1) גיליון בטיחות לפי תקנות הבטיחות בעבודה (גיליון בטיחות, סיווג, אריזה, תיווי וסימון של אריזות), התשנ"ח-1998;
 - (2) ביצוע ניטור סביבתי תעסוקתי לפי תקנות הניטור;
 - (ג) תכנית שנתית לבדיקת קיומם, כשירותם ותקינותם של אמצעי הבטיחות במקום העבודה, לרבות אמצעי גילוי, התרעה, כריזה, תאורת חירום, כיבוי אש, בטיחות חשמל, בטיחות כימית, בטיחות קרינה, ציוד מגן אישי, שלטי בטיחות, ואמצעים המשמשים את צוותי החירום;
 - (ד) פרק ביצוע בדיקות רפואיות תעסוקתיות, בהתאם לחובה הקבועה בחיקוק הרלוונטי לעניין עובדים לפי הסיכונים בעבודתם, שבו יפורטו נושאים אלה:
- (א) רשימת העובדים החייבים בבדיקות רפואיות תעסוקתיות תקופתיות; לצד כל שם עובד יפורטו התקנות שעל פיהן נדרשות הבדיקות, מועדיהן



לקוחות יקרים,

תקנות הנגישות לאנשים עם מוגבלויות מחייבות כל ארגון נתן שירות להדריך את עובדיו כיצד לספק שירות נגיש ללקוחותיו ובכלל זה מעבר התנסות חווייתית.

המחוקק קבע כי על הארגונים לבצע את הליך ההדרכה.

את ההדרכות ניתן ומומלץ לבצע באמצעות לומדות וסרטוני הדרכה המאפשרים התנסות חווייתית זו, מעבר לקבלת מידע בדבר כללי מתן שירות לאנשים עם מוגבלויות.

לומדת הנגישות אותה נשמח להציג בפניכם פותחה בשיתוף עמותת "נגישות ישראל" והיא תואמת את דרישות החוק והתקנות. למידה באמצעות לומדה היא השיטה הנוחה, האפקטיבית והזולה ביותר לצורך העברת חומר זה.

את הלומדה ניתן להתקין בכל מערכת פנים ארגונית לניהול למידה (LMS) או לחילופין לקבל מאתנו גם שירות זה.

ללומדת נגישות השירות, 60 מסכים אותם ניתן לפצל לשני פרקי למידה:

חלק ראשון- מבוא

למה ללמוד על נגישות?

- מספר עובדות שלא ידעת על אנשים עם מוגבלות
- מהי מגבלת נגישות? (כולל נגישות נראית ובלתי נראית)
- מהי נגישות?
- מהו מקום נגיש?
- מדוע צריך להנגיש?
- מדוע כדאי להנגיש?
- כללי התנהגות בסיסיים

חלק שני- שירות נגיש

סימולציות על 4 סוגי מוגבלויות:

כבודת שמיעה, לקות ראייה, מגבלת ניידות, לקות קוגניטיבית.

מידע וכללי התנהגות על 3 סוגי מוגבלויות

נוספים: לקות דיבור, מגבלה נפשית, לקות למידה.

אנא פנו אלינו לקבלת הצעת מחיר

בברכה,

עומרים- המרכז הישראלי ללמידה מתוקשבת



ודרכי מעקב אחר ביצוען;

(ב) רשימת המיתקנים או העיסוקים המחייבים בדיקת התאמת העובדים לעבודה בהם; לצד כל מיתקן או עיסוק יפורטו הבדיקות הדרושות, ודרכי מעקב אחר ביצוע בדיקות אלה;

(ג) רשימת העובדים שלגביהם קיימות המלצות או חובות לחיסונים או לטיפול מניעתי אחר, כנובע מסיכונים מיוחדים שאליהם הם עלולים להיחשף בעבודתם; לצד כל שם עובד יפורטו הפעולות הדרושות, מועדיהן ודרכי מעקב אחר ביצוען;

(8) פרק מתן וחידוש של היתרים, אישורים, רישיונות, הסמכות, מינויים ושמירת כשירויות, הנוגעים לבטיחות העובדים, שבו יפורטו נושאים אלה:

(א) תכנית שנתית לקביעה וחידוש של ההיתרים או האישורים הנדרשים למקום העבודה לפי כל דין;

(ב) רשימת בעלי התפקידים המנויים בפסקה (33) שלגביהם נדרשים לפי כל דין קביעה של רישיון, הסמכה או מינוי או שמירת כשירות או חידושם; לצד כל שם בעל תפקיד יפורטו מועד החידוש או מועד קיום התנאים לשמירת הכשירות ודרכי מעקב אחר פעולות אלה;

(ג) רשימת העובדים שקבע המחזיק במקום העבודה שלהם נדרשים, משיקולי בטיחות, קביעה של הרשאה, מינוי או כשירות, שמירתם או חידושם; לצד כל שם עובד יפורטו מועד החידוש או מועד קיום התנאים לשמירת הכשירות ודרכי מעקב אחר פעולות אלה;

(9) פרק פעולות ומשימות נוספות לקידום הבטיחות במקום העבודה, שבו יפורטו פעולות נוספות לרבות פעולות שמציעה ועדת הבטיחות או הממונה על הבטיחות ובלבד שהמחזיק במקום העבודה אישר אותן;

(10) פרק רשימת הוראות ונוהלי הבטיחות והבריאות התעסוקתית לרבות נוהלי היערכות ותגובה למצבי חירום, בציון מועד עדכוןם האחרון.

פרק ד': הוראות שונות

6. תחולה

תקנות אלה יחולו על מקום עבודה.

7. תכנית ארגון בטיחותי של אתר בנייה

במקום שבו חלות תקנות הבטיחות בעבודה (עבודות בנייה), התשמ"ח-1988 (להלן - תקנות עבודות בנייה), ומפקח עבודה דרש הכנת תכנית ארגון בטיחותי של האתר - יראו תכנית בטיחות שהוכנה לאתר לפי תקנות אלה כעמידה בדרישות תקנה 166 לתקנות עבודות בנייה.

8. פטור

(א) מחזיק במקום עבודה הסבור כי אין הסיכונים במקום העבודה מצדיקים הכנת תכנית לניהול הבטיחות, רשאי לפנות למפקח העבודה האזורי, בבקשה מנומקת בכתב, לפטור אותו מהחובה להכין תכנית לניהול הבטיחות.

(ב) מפקח העבודה האזורי רשאי לפטור מחזיק במקום עבודה שחלה עליו חובת הכנת תכנית לניהול הבטיחות לפי תקנות אלה, ממילוי החובה, כולה או חלקה, אם שוכנע כי רמת הסיכונים במקום העבודה מצדיקה זאת.

(ג) מפקח העבודה האזורי יודיע למחזיק במקום העבודה על החלטתו ויפרט את נימוקיו בכתב.

9. השגה

(א) החליט מפקח עבודה אזורי להורות על הכנת תכנית לניהול הבטיחות לפי פסקה (4) להגדרה "מקום עבודה" או החליט שלא לפטור את המחזיק מהכנת תכנית לניהול הבטיחות כמפורט בתקנה (8), רשאי המחזיק להציג על ההחלטה לפני מפקח העבודה הראשי, בתוך 30 ימים מיום שנמסרה לו הודעה על ההחלטה.

(ב) מפקח העבודה הראשי ייתן למציג הזדמנות לטעון את טענותיו בכתב בטרם מתן החלטתו.

(ג) החלטת מפקח העבודה הראשי בהשגה תהיה מנומקת ובכתב.

10. תחילה

תחילתן של תקנות אלה שמונה עשר חודשים מיום פרסומן. (פורסם ביום 18.2.2013).

מבוא לבטיחות אש

היערכות לתקריות אש הינה מרכיב הכרחי ומיוחד בתכנונם של מבנים ומתקנים חדשים וכן בשדרוגם ותפעולם השוטף של מבנים ומתקנים קיימים ככלל ובגני האירועים ואולמות השמחה בפרט. הנזק הצפוי של תקריות מסוג זה במתקנים קולטי קהל יכול להיות אפשרויות רבות של פגיעה בנפש ורכוש ולפיכך משלב אלמנטים רבים, שמטרתם מניעה ומזעור נזקים במידת האפשר בעת קרות האירוע. ביטוי לחשיבות הנושא ניתן כיום בפירוט נרחב של חקיקה ותקינה מקצועית מנחה בתחום, ישראלית ובינ"ל כאחד המאמצות ומיושמת בשוטף תוך שילוב הדרישות להגנה אקטיבית והגנה פאסיבית.

מרכיבי מערך בטיחות האש בגני אירועים ואולמות שמחה כוללים התייחסות פרטנית לסידורי אספקת מים לכיבוי אש, ציוד כיבוי אש, מערכות כיבוי אש אוטומטיות, מערכות לגילוי אש ועשן, הפרדות לאזורי אש של חלקי המבנה השונים, סידורי יציאה ומילוט מהמבנה, חדרי ומהלכי מדרגות, סידורי שליטה

העובדים על "מחזיק במקום העבודה" ומאחר והניסיון מראה שהשיקולים המוסריים והכלכליים המצביעים על הצורך בשמירה על בריאות כלל העובדים, אינם דומיננטיים, מופעלת מערכת אכיפה יחד עם אמצעי ענישה, הן במישור הפלילי והן במישור האזרחי.

סקר בטיחות - מטרתו לאתר ולסמן את פוטנציאל הסיכונים בגוף:

במטרה לבטל או לפחות למזער הסיכונים הבטיחותיים והבריאותיים במקומות העבודה יש לנהל את הסיכונים, ניהול זה מתבצע בתהליך רב שלבי ושיטתי לזיהוי, להערכה ובקרה של סיכונים. תהליך ניהול הסיכונים כולל זיהוי גורמי הסיכון שפירושו חיזוי, איתור ותיעוד גורמי סיכון ומפגעים הקיימים באתר או בתהליך קיים או כזה שמתכננים להפעילו. בשלב הבא יש לערוך ניתוח סיכונים שמטרתו מיצוי תרחישי תאונה או תקריות אפשריים, זאת לאחר זיהוי נוכחותם של גורמי הסיכון לבצע הערכה של הסבירות להתרחשות תאונות עקב קיומם של גורמי הסיכון, לבצע הערכה של תוצאות התאונות או התקריות אם התרחשו, ולערוך חישוב אינטגרטיבי של רמת הסיכון הנגזרת מן ההערכות הקודמות, לבצע תהליך של הערכת סיכונים, כלומר לתת פרשנות לתוצאת ניתוח הסיכונים בדרך של הערכת המשמעות הציבורית הכלכלית והמדינית של הסיכונים, ולתכנן ולקבוע את מערך בקרת הסיכונים.

תוכנית עבודה שנתית - דרכי פעולה

תוכנית סדורה ושיטתית שמטרתה הפעלת אמצעים לביטול הסיכונים או להפחתתם, כגון: סילוק מפגעים, התקנת אמצעים או קביעת תהליכים תקופתיים לגילוי, לזיהוי, לניטור, להתרעה ולנטרול הסיכונים. תכנון הקמה והפעלה של מערך הדרכה, הקמה וניהול של מערך פיקוח בקרה ומעקב הכולל מעורבות הנהלה, מנהלים תפעוליים וכלל העובדים בארגון.

תביעה פלילית נגד המעביד

הפרה של חוקי הבטיחות השונים יכולה לגרום תביעה פלילית נגד המעביד (או עובד אחר) הנדונה בבית דין לעבודה, שם הוא צפוי לעונש קנס ו/או מאסר - בהתאם לחומרת העבירה ונסיבות האירוע.

קנס מנהלי קצוב של 3,000 ש"ח לעבירת בטיחות

למרבית העבירות על סעיפי פקודת הבטיחות בעבודה וחוק ארגון הפיקוח על העבודה נקבע בשנת 1995 קנס מנהלי קצוב (ברירת קנס) בגובה של 3,000 ש"ח, והן נחשבות עבירות מנהליות. עבירה מנהלית חוזרת חייבת בכפל קנס. לשם המחשה - במידה ובמסגרת ביקורת שבוצעה בארגון התברר כי לא בוצעה הדרכה

ויניקת עשן, שלטי הכוונה לדרכי המוצא ותאורת החירום, מערכת כריזה, דרכי גישה ורחבות היערכות לרכבי כיבוי והצלה, לוח פיקוד כבאים, תפוסת אנשים במבנה, סיווג חומרי הבנייה וגימור (על פי תגובתיהם בשריפה, אפיון עמידות אש לקונסטרוקציית הפלדה במבנה ועוד).

הגדרות ומונחי יסוד:

- **בטיחות בעבודה** מהווה תחום שמטרתו שימור בריאות העובדים, וכן מניעת נזקים כלכליים ומזעורם.
- **בטיחות:** שליטה בסיכונים וצמצומם.
- **גיהות תעסוקתית:** חיזוי, הכרה, הערכה, בקרה ומניעה של גורמי סיכון בסביבת העבודה ושל תנאי חשיפה המשפיעים על בריאות העובד.
- **בטיחות וגיהות בתעסוקה** הן פרי פעילות רב-תחומית של: מחקר, חקיקה ותקינה, הרחבת ידע ופיתוח מודעות, תכנון, ייצור ושיווק של אמצעים ואביזרים, בדיקות: ציוד, סביבתיות ואישיות, ייעוץ ותכנון.
- **בריאות:** מצב של רווחה גופנית, נפשית וחברתית שלמה (לא רק יכולת תפקודית תקינה או היעדר מחלה).
- **חצרים** - מפעל שבו או בגדירתם או מסביב להם עובדים בני אדם בעבודות מגוונות, למעביד יש את הזכות לגישה ושליטה.

• **הדרכה** - הכשרה לתחום עיסוק העובד והמנהל לפי תדירות שהוגדרה בארגון. על ידי המדינה ההדרכות נחלקות ל-3 סוגים:

1. הדרכה בסיסית/רענון - לכלל העובדים בארגון מבוצע על ידי ממונה בטיחות בעבודה שהכשרתו היא בנוסף לעיסוקו כממונה הינו מדריך בטיחות.

2. הדרכת מנהל לעובד - הכשרה שמנהל עבודה מחויב להעביר לעובד לתחום עבודתו אל מול עמדת עבודתו כולל הגדרת הסיכונים. הדרכה זו תבוצע בכל פעם שעובד חדש נכנס לעבודה.

3. הדרכות ייעודיות - תתבצענה במסגרת תוכנית עבודה של הארגון לדוגמא - הדרכת גובה הנה הדרכה מקצועית המכשירה את עובדי מחלקת אחזקה לעסוק בעבודות גובה. ישנן הדרכות נוספות כגון: כיבוי אש, עזרה ראשונה, חומרים מסוכנים, נאמני בטיחות וכו'...

חובה על פי תקנות פיקוח על העבודה כי עובד יבצע הדרכת רענון.

• **מחזיק במקום העבודה** - כל אחד מאלה:

- (1) בעל המפעל או תופש המפעל כמשמעותו בפקודת הבטיחות בעבודה;
- (2) המנהל בפועל במקום העבודה;

מודעות ואחריות "המחזיק במקום העבודה"

המחוקק הטיל את האחריות לשמירה על בריאות



SAFETY LEARNING MANAGEMENT SYSTEM

לומדת בטיחות ייעודית לעובדי הארגון

פתרון יחיד, איכותי ואמין בחוסך במשאבים בק ללקוח וכן למחנכי הבטיחות

חברת ה.ס.מ.ת שירותי בטיחות ורישוי מציגה בזאת את לומדת הבטיחות SLMS פרי פיתוח. החבילה מציעה לממוני הבטיחות בעבודה כלי הכשרה אשר ייעל את מערך הכשרת העובדים ב"מפעל/עסק" תוך חיסכון משמעותי במשאבים הן של הלקוח והן של ממונה הבטיחות ובמקביל תעלה את הרמה המקצועית ואת רמת השרות הניתן ללקוח.

הקונספט המוצע להלן מאפשר לממונה הבטיחות לבחור את מערכי השיעור הרלוונטיים לכל לקוח ולכל בעל תפקיד בארגון, לבצע התאמות מקצועיות נדרשות והתאמות עיצוביות הן ללקוח והן כהתאמה לחברת הבטיחות.

מערכת SLMS- מערכי הלימוד מנוהלים על גבי שרת אינטרנטי המאפשר לבצע את הכשרה הנדרשת מכל מחשב המחובר לרשת האינטרנט.



מערך הבקרה והשליטה מבוצע בעזרת "מערכת ניהול למידה LMS" המגיעה כחלק אינטגרלי מהשרות המוצע.

לא השתמשת לא שילמת!

הבסיס לתשלום מבוצע על בסיס שימוש בפועל לכל עובד



יתרונות המערכת

יתרונות לארגון

- חיסכון משמעותי בעלויות ההכשרה בדגש על עלות שכר עבודה של המוכשרים (חסכון של למעלה מ 60%).
- חיסכון משמעותי בעלויות ובמקביל יצור הכנסה נוספת.
- שליטה מלאה על החומר הנלמד שהותאם לצרכי כל לקוח וכל בעל תפקיד.
- מאפשרת ביצוע עדכונים בחומר הנלמד (שינוי תכנים) בצורה יחסית קצרה ורוחבית (התוכן מעודכן פעם אחת ומופץ ברשת לכולם באופן אחיד).
- אפשרות לעצב את המערכת בהתאמה ללקוח.
- מאפשרת התאמת התכנים לגזר רצוי.
- יכולת לזהות קשיים במסגרת הלימוד- פרקים חלשים או לא מובנים.
- אין צורך להוציא את העובד לשעות רבות ממעגל העבודה.



יתרונות המערכת למשתמש

- לימוד אפקטיבי ורלבנטי, כאשר יש התאמת תכנים למגזר הרצוי
- מאפשרת לתלמיד להתקדם בקצב המתאים ליכולתו.
- התאמת השפה ובחירת המועד והמקום לביצוע הלמידה.
- יכולת לבחינה עצמית לוודא כי החומר הנלמד הובן כראוי.



או השחתה של תעודות ומסמכים הקשורים לחוקי הבטיחות, התחזות לאחר, מתן הצהרה כוזבת ועוד. **אחריות המעביד לפי דיני נזיקין וחוק העונשין.**

גרימת מוות בהתרשלות

על-פי חוק העונשין (סעיף 304), כל הגורם שלא בכוונה מותו של אדם מחוסר זהירות, או במעשה פזיז או לא איכפתי, שאינם בגדר התרשלות פושעת, צפוי לשלוש שנות מאסר.

מפסקי-דין שהתקבלו מתברר, כי מוות שנגרם בגין אי התקנת אמצעי בטיחות ליד מכונה או בגלל אי-מילוי חובה אחרת המוגדרת בחוק, יחשב כרשלנות בת-עונש על פי סעיף זה. יתר על כן, נוהגים לראות את המעביד כמי שהתרשל אם המוות נגרם מפני שהמעביד לא הקפיד על העסקת עובדים שהוכשרו, בשימוש בחומרים טובים, שיטת עבודה מתאימה ופיקוח יעיל.

התנהגות רשלנית עם מכונות

אם אדם אינו נוקט אמצעי זהירות במכונה שבפיקוחו, או מתנהג עם המכונה בצורה פזיזה, נמהרת, או רשלנית והתנהגות זו עלולה לסכן חיי אדם או לגרום לו חבלה, אפשר לתבוע אדם כזה לפי חוק העונשין גם אם לא היתה כלל פגיעה באדם.

ביטוח:

רכישת ביטוח המגן מתביעות נזיקין של עובדים

מעבידים יכולים להתגונן מראש נגד תביעות נזיקין על ידי רכישת פוליסת "ביטוח חבות מעבידים", המוצעת בשוק במסגרות ביטוחיות שונות. חשוב לדעת כי קיימים מקרים של התרשלות המעביד שאין הביטוח מכסה אותם, בכפוף לתנאי הפוליסה. כן אין ביטוח נגד רשלנות שהינה רשלנות פלילית.

מערך הבטיחות והגיהות המוסדי (רשויות)

במערך זה מגוון גורמים ממלכתיים, ציבוריים ומוסדיים, העיקרים שבהם:

- אגף הפיקוח על העבודה - מנהל הבטיחות והבריאות התעסוקתית
- המוסד לבטיחות ולגיהות
- המוסד לביטוח לאומי
- משרד הבריאות
- התאחדות התעשיינים
- ארגון הממונים על הבטיחות
- מכון התקנים הישראלי
- מרכז המידע במוסד לבטיחות וגהות - בטיחות בעבודה

כמתבקש יקנס המעביד בסכום הקנס כפול מס' העובדים המועסקים בחצרו.

עבירות ברירת קנס (עבירות מנהליות) מאפשרות הימנעות ממשפט

עבירות מנהליות מוכרות לעוסקים בנושא הבטיחות בעבודה שנים רבות עוד לפני שהעניין הוסדר בחוק מוגדר. שר העבודה איפשר, לגבי חלק מעבירות הבטיחות, להטיל קנסות (עבירות ברירת קנס) במקום להפעיל הליכים משפטיים ממושכים ויקרים יחסית. הדבר הקטין סירבול, ולעיתים גרם למהססים בהודאה בעבירה שנאשמו בה לשלם את הקנס ולסיים את ההליך. לאדם ששילם קנס שנקבע במסגרת זו "כופרה העבירה", וההליך המשפטי בגין העבירה הסתיים לגביו. הליך זה הביא בשלב מסויים לחקיקת חוק העבירות המנהליות התשמ"ו - 1985. חוק זה תיקן סעיפים מוקדמים שפעלו על פיהם בפקודת הבטיחות בעבודה, ואף הרחיב את האפשרות להטיל ברירת קנס על נושאים נוספים שלא בתחום הבטיחות. למפקחי משרד העבודה ישנה הסמכות ושיקול קביעת ברירת קנס על עבירות בטיחותיות, וכך לאפשר הימנעות מהליך משפטי מלא. כתוצאה מכך נחסך כסף והוצאות למדינה, נמנע סירבול משפטי והפעלת המערכת המשפטית, וגם לעברייני נחסכים זמן וטרחה.

קנס מנהלי של 1,400 ש"ח עקב אי מסירת מידע

עבירה מנהלית של אי מסירת מידע על סיכונים או תוצאות בדיקות נקנסת בסכום של 1,400 ש"ח לכל עובד לגביו בוצעה העבירה.

העונש על הפרת חובת בטיחות

אם לא מוטל קנס במסגרת עבירה מנהלית, אלא מוגשת תביעה לבימ"ש, ואם לא צויין אחרת - העונש המקובל על עבירה על חוקי הבטיחות הוא מאסר ששה חודשים או קנס של 9,600 ש"ח (נכון לינואר 1994), ועונש כפול לעבירות העלולות לגרום חבלה גופנית או מוות.

בנוסף, על כל יום בו נמשכת העבירה, אפשר להטיל עונש מאסר של ארבעה-עשר יום או קנס של 970 ש"ח ליום.

צו לנקיטת אמצעים

בית משפט רשאי להוציא צו המחייב מעביד שהורשע בעבירת בטיחות לנקוט אמצעים שונים תוך פרק זמן נתון. כל עוד הצו בתוקף, אי אפשר להטיל על המעביד עונשים נוספים בגין אותה עבירה.

עבירות שונות בבטיחות

בגדר עבירות בטיחות יש לכלול - בין היתר - אי מתן הודעה על תפישת ארגון, הפרעה למפקח עבודה, זיוף

חובת דיווח על תאונות

"תאונת עבודה" הינה תאונה שארעה בזמן או עקב עבודתו של עובד אצל מעסיקו או מטעמו. תאונה שאירעה לעובד בדרכו למקום העבודה או ממנה לביתו נחשבת אף היא לתאונת עבודה. הפגיעות הנפוצות ביותר בעקבות תאונות עבודה הן פגיעות אורטופדיות, חבלות ראש, פגיעה עצבית או מוחית, מגוון מצבים נפשיים, מחלות עור, ריאות ועיניים, ומוות. לרוע המזל, מי שנפגע בתאונה עבודה נאלץ לעיתים להתמודד, בנוסף לכאב הפיזי ולעוגמת הנפש, גם עם סבך משפטי מסורבל בדרך לקבלת הפיצויים, מכיוון שחובת ההוכחה היא על הנפגע. על מנת לצלוח את הסבך המשפטי, יש צורך בעורך דין המתמחה בטיפול בתאונות עבודה.

תפקידו של עורך דין לתאונות עבודה הוא ליווי התובע בכל אחד משלבי התביעה, החל מהאופן בו ממלאים את טופס התביעה וכלה בעדות מול הועדה הרפואית של הביטוח הלאומי, הקובעת את זכאות וגובה הפיצויים.

ייצוג על ידי עורך דין מומחה לתאונות עבודה הוא חיוני בעיקר מפני שגם במוסד לביטוח לאומי וגם בחברות הביטוח מנוהלת התביעה על ידי אנשי מקצוע מיומנים. מוטב שנפגעי תאונות עבודה או מחלות מקצוע ימנעו מלנהל את התביעה בעצמם. ליווי משפטי מקצועי של עורך דין המתמחה בתאונות עבודה מעלה את סיכויי הצלחת התביעה עשרות מונים, ומשחרר את התובע לדאוג לדבר החשוב באמת - בריאותו.

תביעות רבות, לדוגמא, נדחות בגלל שאופן מילוי טופס תביעת הפיצויים על ידי הנפגע אינו תקין, או שהופעתו בפני הועדה הרפואית אינה מייצגת את המקרה נאמנה. במקרים כאלה, ליווי מקצועי של עורך דין המתמחה בתאונות עבודה הוא חיוני: עורך הדין יסייע לתובע למלא את כל טפסי התביעה כראוי, ידאג להגשתם בזמן המתאים ויכין את התובע לקראת הופעתו בפני הועדה הרפואית.

תביעת תאונת עבודה מורכבת משלבים רבים, החל מרגע הפגיעה ועד לסיום ההליך המשפטי מול המוסד לביטוח לאומי וחברות הביטוח וקבלת הפיצויים. צעד מוטעה או סעיף שפוספס בטופס עלולים לדון את התביעה כולה לכישלון; בעוד שתכנון משפטי נכון עשוי להביא להצלחת התביעה ולקבלת פיצוי מקסימלי לנפגע. לכן, ליווי משפטי צמוד על ידי עורך דין המתמחה בטיפול בתביעות תאונות עבודה חשוב לעין ערוך.

ליווי צמוד ומתמשך של עורך דין לתאונות עבודה יסייע רבות גם במקרים בהם מבקשים נפגעים לערער על החלטה שלילית מטעם הועדה הרפואית, או במקרים בהם נפגעים מבקשים להכיר באירועי לב או אירועים

מפקח עבודה וסמכויותיו

מבנה מחלקת הפיקוח

מחלקת הפיקוח הינה הגוף האחראי במדינת ישראל על אכיפת חוקי העבודה וחוקי הבטיחות בעבודה. בראש מחלקת הפיקוח על העבודה (המהווה חלק ממשד הכלכלה) עומד מפקח ארצי, ובראש כל אחד מחמשת האזורים (חיפה, מרכז, תל-אביב, ירושלים ובאר-שבע) עומד מפקח אזורי. בארגונים מסיירים בדרך-כלל מפקחי העבודה, שתפקידם לפקח על קיום חוקי הבטיחות וחוקי עבודה אחרים.

תפקידיו של מפקח העבודה

מפקח עבודה רשאי להיכנס בכל עת לארגון, ולערוך בו ביקורת ובדיקות. הוא רשאי לדרוש כי יציגו לפניו מסמכים שהם חובה על-פי פקודת הבטיחות (כגון תסקירי בדיקה, פנקס הארגון, וכד'), לחקור עובדים בארגון בנושאים הקשורים לבטיחות, ואף לגבות מהם הצהרות חתומות. מפקח שהינו רופא רשאי גם לבצע בדיקות רפואיות בעובדי הארגון. מפקח עבודה רשאי גם לקחת מהארגון דוגמאות של חומרי-גלם או חומר אחר החשודים בעניו כמזיקים או כמסוכנים, לצורך ביצוע אנליזה.

מפקח עבודה אזורי יכול גם להוציא צווים שונים המפורטים להלן.

חובות המעביד כלפי מפקח עבודה

בעל הארגון חייב לספק את האמצעים הדרושים למפקח העבודה כדי שיוכל להיכנס לארגון, לערוך בו ביקורות וחקירות, לקחת דוגמאות של חומרים וכן כל פעולה אחרת שעליו לבצע במסגרת סמכויותיו.

צווי בטיחות ושיפור

צו בטיחות

במקרה של סכנה בעבודה, יכול מפקח עבודה אזורי להוציא צו בטיחות האוסר שימוש במכונה/מתקן/תהליך או המחייב את המעביד לנקוט אמצעים שונים תוך זמן קצוב. צו זה יהיה תקף כל עוד לא בוטל, ומפקח העבודה רשאי להשתמש בכח (בעזרת המשטרה) כדי לבצע את הצו. אי קיום הצו עשוי לגרור קנס יומי של 700 ש"ח לכל יום שבו נמשכת העבירה, וכן שנה מאסר ו/או קנס של 14,000 ש"ח (נכון לינואר 1994).

צו שיפור

במקרה של הפרת נהלים או תקנות בטיחות, יכול מפקח עבודה להוציא צו שיפור המחייב את המעביד לנקוט פעולות מסוימות תוך זמן קצוב. אי קיום הצו עשוי לגרור קנס יומי של 700 ש"ח, וכן חצי שנה מאסר ו/או קנס של 7,000 ש"ח (נכון לינואר 1994).

מוחיים כתאונות עבודה - תביעות המסווגות פעמים רבות כגבוליות.

עורך דין לענייני תאונות עבודה יכול להמשיך ולייצג את הנפגע גם לאחר סיום התביעה: נפגעי תאונות עבודה אשר הוכרו על ידי הביטוח הלאומי רשאים לבקש פיצוי נוסף באם חלה החמרה במצבם הרפואי, והצלחתן של תביעות מסוג זה תלויה במידה רבה במומחיותו של עורך הדין לתאונות עבודה.

המידע שלפניכם הינו בכל הנושאים המשפטיים כללי בלבד, ואין בו כדי להוות ייעוץ ו/או חוות דעת משפטית. המחבר אינו נושא באחריות כלשהי כלפי הקוראים ואלה נדרשים לקבל ייעוץ מקצועי משפטי ו/או אחר לפני כל פעולה המסתמכת על הדברים האמורים

בעלי תפקידים:

מהנדס יועץ בטיחות

מהנדס יועץ בטיחות מגיע לשטח ובודק את המתקנים היטב, לפני שמרכיבים או מרימים אותם למעלה לגובה סופי.

לבדיקה זו חשיבות רבה, כיוון שכאשר גשרי התאורה מורמים לעיתים קשה לבחון את שלמותם וכשירותם מהקרקע.

חשוב לציין כי באירועים הכוללים רישוי והכנת תוכניות בטיחות לאירוע, יועץ הבטיחות בודק מבעוד מועד את המשקלים המתוכננים, הגדלים הפיזים של המתקנים (מסכים, אוהלים, מתקנים, לוליינים ועוד) ועורכים חישובים סטטיים והתאמה מול "טבלאות יצרן" להתאמת הטראסים, הבמות, האוהלים והמסכים למידות הרצויות.

בבדיקות של מהנדס בטיחות המקדימות ניתן לבחון מבעוד מועד כשלים שלא ניתן היה לאתר במשרד: בורות פתוחים, הפרשי גבהים המצריכים מעקות, ברזלים ועמודים בולטים וכו' מקבלים התייחסות באתר ומונעים כל אפשרות של נפילת קהל או פציעתו חלילה בזמן האירוע ולאחרי.

ע"פ החוק אין מרימים גשר תאורה הכולל ציוד תאורה והגברה לפני שמהנדס של החברה בודק את הגשר, פעולה זו באה לוודא כי הגשר שלם, כולל את כל פיני האבטחה שלו. בבדיקה וויזואלית מקדימה המהנדס הבודק מחפש כשלים בטראס עצמו כדוגמת סדקים או אלמנטים חסרים. כמו כן הוא בודק את הימצאות כל כבלי האבטחה (כבלי סיפטי) לפנסים וציוד התלייה וההגברה באירוע.

כשמהנדס מגיע לבדיקה והטראס כבר מוצב בגובה סופי קשה לבדוק בצורה מדוקדקת האם כל אלמנטים מורכבים כנדרש, והאישור שהוא נותן הינו חלקי בלבד. בבדיקה המקדימה מהנדסים בודקים את כל האלמנטים המרכיבים את הרישוי באירוע, כדוגמת:

פתחי היציאה, תאורת החירום - בעיקר בבדיקת תאורה בלילה לפני האירוע לבדיקת חוסרים, בדיקת חשמל לגנרטורים ואפשרות הגיבוי של המערכות השונות, בטיחות כללי באתר, שטחי החניה ועוד.

באירועים בעלי קהל רב, הבדיקות המקדימות הופכות להיות "חובה", אירועים אלו מורכבים ומכילים מספר רב של אלמנטים המצריכים בדיקה קפדנית. לכן חשוב שמהנדסים יגיעו לאתר בהתראה מספקת בכדי שיוכלו לבדוק כנדרש ואם חלילה מצאו כשלים, שיהיה מספיק זמן לתקן ולהחליף.

איזה מקום עבודה חייב במינוי ממונה על הבטיחות בארגון

יש למנות ממונה בטיחות לתפקיד בארגון. לתפקיד זה ניתן למנות רק ממונה בעל כשירות. מפקח עבודה אזורי יכול לדרוש ממעביד בכתב למנות יותר מממונה בטיחות אחד.

אישור כשירות מבטיח שממונה הבטיחות עבר לפחות 8 ימי השתלמויות בשנה שמפקח עבודה אישר אותם כמזכים בנקודות לקבלת האישור.

במינוי ממונה על בטיחות חייבים מקומות העבודה הבאים:

1) מעביד שחלה עליו פקודת הבטיחות בעבודה (כולה או חלקה) ושמעסיק לפחות 50 עובדים. נציין כי מקומות העבודה שעליהם חלה פקודת הבטיחות בעבודה כוללים, בין היתר, כל מקום בו מתבצעת עבודה לייצור או עיבוד של מצרך או חלק ממנו, ומקומות רבים נוספים המוזכרים ברובם בפרק ב' של ספר זה, בסעיף העוסק בהגדרת ארגון.

2) מעביד המעסיק לפחות 50 עובדים, במקום עבודה הנמנה על אחד מהסוגים הבאים:

בתי חולים, מוסדות רפואיים, מוסדות להשכלה גבוהה, מכללות, בתי מלון, בתי מסחר, נמלי תעופה, חברות תעופה, רשויות מקומיות ותאגידי להתיישבות שיתופית.

3) מבצע בניה, המעסיק בעצמו או באמצעות קבלני משנה, 100 עובדים לפחות באתרי בניה בו זמנית.

4) המעסיק בו זמנית לפחות 50 עובדים בחקלאות. המושג "חקלאות" כולל עבודה בגידולי שדה וגן, מטעים, בתי צמיחה ומשתלות, גני נוי וגנים ציבוריים. כן כולל המושג גידול בעלי חיים למיניהם, ייעור והפקת עץ מיערות, והכשרת קרקע למטרות חקלאות.

5) כל מעביד אחר אשר מפקח עבודה אזורי הורה לו בכתב למנות ממונה בטיחות.

מפקח עבודה ראשי רשאי לפטור ארגון מחובת ממונה בטיחות, אם שוכנע כי אין בארגון סיכונים המצדיקים מינוי ממונה על הבטיחות.

מי אנחנו?

קבוצת ש.א.ג נוסדה בשנת 1992, ע"י מר אייל גרינבאום בירושלים כעסק עצמאי, ובשנת 1995 הפכה לחברה בע"מ. הקבוצה כוללת 5 חברות נפרדות העוסקות בתחומי ציוד רפואי, ציוד החייאה, עזרה ראשונה וטראומה, ציוד אסתטיקה וכירורגיה פלסטית, פתרונות טל-רפואה, הפעלת מרכזים רפואיים והפעלת בית מרקחת. לחברת ש.א.ג ניסיון רב שנים בתחום ההדרכות עזרה ראשונה ובטיחות, והנה החברה היחידה מסוגה המאפשרת פתרונות הדרכתיים המשלבים את תחום הע"ר והבטיחות. לחברה תו תקן ISO 9001:2008 תו אמון הציבור. לכל מוצרי הקבוצה אישורי FDA/CE, מכון התקנים/תמ"ת ואמ"ר.

אידיאולוגיה

- להיות מובילה בתחום פעולתה.
- לשמור ולהקפיד על איכות גבוהה של מוצרים ושירותים.
- לשמור ולהקפיד על איכות השירות הטוב ביותר.
- שביעות רצון הלקוח.
- אמינות ומקצועיות.
- תרומה לקהילה.
- מתן מענה כולל לצרכי הלקוח, תוך ראיית טיב המוצר ואיכות השרות כערך עליון.
- התאמת השרות והמוצר ללקוח.
- חדשנות-פיתוח נישות ייחודיות של מוצרים ושירותים איכותיים.

תלמידי עיריית תל אביב 054-2753599



קבוצת ש.א.ג שירותי רפואה בע"מ
טל': 02-9709666 | פקס: 02-9709944 | www.shaag.com

ממונה על הבטיחות בארגון

ממונה על הבטיחות הוא אדם שיש לו אישור בכתב ממפקח עבודה הראשי המעיד על כישוריו בבטיחות ("אישור כשירות"), והמתמנה על-ידי המעביד לייעץ לו בכל הנוגע לחוקי ותקנות הבטיחות, לסייע לו ולצוות הניהול והתכנון בכל הנוגע לבטיחות, גיהות, הנדסת אנוש ובריאות תעסוקתית של העובדים בארגון, ולקדם את התודעה בנושאים אלה.

תפקידיו של ממונה על הבטיחות בארגון

מתפקידו של ממונה על הבטיחות לייעץ למעביד בכל הנוגע לחוקים, לתקנות ולתקנים בענייני בטיחות, לסייע לו ולאנשי צוות הניהול והתכנון בנוגע לבטיחות, גיהות, הנדסת אנוש ובריאות תעסוקתית של העובדים בארגון ולקדם את התודעה בנושאים אלה. התקנה קובעת את תפקידיו ממונה הבטיחות כדלקמן:

- 1) לאתר בארגון מפגעי בטיחות וגיהות, ולהודיע עליהם למעביד;
- 2) לוודא קיום התקני בטיחות וגיהות נאותים בארגון;
- 3) לדרוש הנהגת סדרי בטיחות וגיהות נאותים בארגון, בתהליכי העבודה, במתקנים, במבנים, בציוד ובחומרים ובכל שינוי בהם;
- 4) לפעול לקיום הוראות תקנות ארגון הפיקוח על העבודה בדבר מסירת מידע והדרכת עובדים, ולהכנת תכנית להדרכת עובדים;
- 5) לוודא הכנת תכנית בטיחות ועידכונה כנדרש בתקנות ארגון הפיקוח על העבודה (תכנית בטיחות).
- 6) לוודא ביצוע הוראות תכנית בטיחות שהוכנה בארגון והכללת דרישות בטיחות וגיהות בהוראות עדכניות לשימוש, הפעלה, תחזוקה, איחסון בטוח של ציוד, של חומרים ושל תהליכי עבודה בארגון;
- 7) לברר סיבותיהן ונסיבותיהן של תאונות עבודה ומחלות מקצוע במגמה להפיק לקחים, לערוך בכתב ממצאים ומסקנות הברורים ולהציע למעביד צעדים מתאימים למניעת הישנות התאונות; לוודא הדרכת העובדים באשר לנסיבות התאונות ומחלות מקצוע והלקחים שהופקו;
- 8) לרכז את כל המידע והתיעוד הקשור לתאונות עבודה ומחלות מקצוע שאירעו בארגון;
- 9) להכין הוראות בטיחות וגיהות ותמצית בכתב של מידע על הסיכונים בעבודה, פרסומן ועדכון. להשגיח על ביצוע הוראות בטיחות וגיהות ולדווח למעביד על כל מקרה של הפרתן;
- 10) לוודא סימון חומרים, ציוד ותהליכי עבודה מסוכנים והתקנת שילוט הדרכה לשימוש בציוד מגן אישי;
- 11) לוודא ביצוע ביקורת ומעקב על המצב התקין של התקני בטיחות וגיהות, של ציוד מגן אישי, של כלי עבודה ושל ציוד החייב בבדיקות תקופתיות על פי דין, על פי הוראות היצרן ולפי כללי מקצוע מקובלים;

12) לוודא קיום שגרת בדיקות רפואיות לעובדים בארגון החשופים לגורמים שלגביהם קיימת דרישה לעריכת בדיקות אלה;

13) לוודא ביצוע בדיקות סביבתיות תעסוקתיות על ידי מעבדות מוסמכות, כאשר קיימת דרישת בדיקה כאמור בחוק או בתקנות; לתעד את ממצאיהן של בדיקות כאמור ולהביא לידיעת המעביד והעובדים את השלכותיהן והאמצעים שיש לנקוט;

14) לקבוע הסדרים שיבטיחו תנאי בטיחות וגיהות נאותים בהעסקתם של קבלני חוץ;

15) לשתף פעולה עם ועדת הבטיחות הארגונית, ולמסור לה את כל המידע הנדרש לפעילותה השוטפת;

16) להורות על הפסקת העבודה כאשר נשקפת סכנה מיידית לחייו או בריאותו של עובד ולדווח על כך מיד למעביד או לנציגו במקום העבודה;

17) לוודא קיום תכנית ושגרת תרגילים למצבי חירום;

18) לדווח למפקח עבודה אזורי, על פי דרישתו, על פעולותיו להעלאת רמת הבטיחות והגיהות ומניעת סיכונים בארגון;

19) להתלוות אל מפקחי עבודה בביקורי הפיקוח בארגון, אם יידרש לכך.

סמכויות מסוימות של הממונה

הממונה על הבטיחות מוסמך להיכנס לכל מקום בארגון שבו מועסקים עובדים, לבדוק את סידורי הבטיחות והגיהות, ולנקוט בכל הפעולות הנדרשות לצורך מילוי תפקידיו המפורטים לעיל.

ועדות בטיחות משותפות להנהלה ולעובדים - הקמתה של ועדת בטיחות בכל ארגון המעסיק יותר מ-25 עובדים

בכל ארגון שפקודת הבטיחות חלה על המעסיק לפחות 25 עובדים, יש להקים ועדת בטיחות המורכבת מנציגי העובדים ונציגי המעביד באורח שווה. מדריכי המוסד לבטיחות ולגיהות מסייעים לארגונים להקים ועדות כאלו ומדריכים את החברים בהם כיצד לבצע את תפקידם בועדה, וכיצד לנהל את ישיבותיה. נציגי העובדים בועדה הם גם - באופן אוטומטי - נאמני בטיחות (ראה להלן) בארגון.

גם בארגון המעסיק פחות מ-25 עובדים רשאים העובדים וההנהלה להקים ועדת בטיחות אך החוק אינו מחייב אותם. למרות זאת הקמת ועדת בטיחות בארגון כזה בוודאי תקדם להעלאת רמת הבטיחות בארגון.

בנוסף אפשר למנות מבין חברי הועדה עובדים אחרים נאמנים לעניין הבטיחות בארגון נאמני בטיחות עוברים הכשרה בסיסית בנושאי הבטיחות ויכולים גם הם לתרום להעלאת רמת הבטיחות.

בועדה, ועובדים אחרים שהועדה מינתה, הנאמנים לענייני בטיחות וגיהות בארגון. בארגון בו אין ועדת בטיחות, ימונו נאמני הבטיחות והגיהות על ידי ועד העובדים, ובמקום שאין ועד עובדים, הם ייבחרו על-ידי העובדים באסיפה מיוחדת שתכונס לצורך זה, בסיוע מדריך המוסד לבטיחות. מספר הנאמנים שייבחרו צריך להיות מאושר על-ידי מפקח העבודה האזורי. בעת מינוי או בחירת נאמני בטיחות יש להתחשב בוותק שלהם בארגון, ובמידת העירנות וההבנה שהם מגלים לבטיחות בעבודה. נאמני הבטיחות והגיהות ייבחרו או ימונו לתקופה של שלוש שנים, ואפשר למנותם או לבחרם מחדש לאחר תקופת כהונתם. נאמן הבטיחות ימסור דין וחשבון לועדת הבטיחות. ועדה זו מוסמכת לקבל דין וחשבון מנאמני הבטיחות, וכן לבקר ולתאם את פעולותיהם.

חובת המעביד לעודד את נאמני הבטיחות בתפקידם ולהגיב על המלצותיהם

על המעביד לעודד את נאמן הבטיחות והגיהות בפעולותיו, ולתת לו הקלות נאותות המאפשרות לו למלא את תפקידו. המעביד חייב לנקוט אמצעים מתאימים לתיקון ליקויים עליהם נמסרה לו הודעה מהנאמן, ואם לא עשה כן, עליו למסור לנאמן הבטיחות, תוך זמן סביר, הודעה מנומקת בכתב (עם העתק במכתב רשום למפקח עבודה ראשי).

חובותיה וסמכויותיה של ועדת הבטיחות

חובותיה וסמכויותיה של ועדת הבטיחות, המוגדרות בתקנות ארגון הפיקוח על העבודה (ועדות בטיחות ונאמני בטיחות), הינן:

1. לברר סיבות ונסיבות של תאונות עבודה בארגון ולהמליץ על אמצעים למניעתן.
2. להמליץ על שיפורים בבטיחות ולייעץ בקביעת כללי בטיחות.
3. לקבל דין וחשבון מנאמני הבטיחות (ראה להלן), לבקר ולתאם את פעולותיהם.
4. להתלוות למפקח עבודה בעת סיורו בארגון.
5. לקבל עותק מתכנית הבטיחות (אם הוכנה תכנית כזו).

נאמני בטיחות וגיהות

חובותיו וסמכויותיו של נאמן בטיחות וגיהות

נאמן בטיחות וגיהות הינו עובד, שחובתו וסמכותו הן: (א) לברר את תנאי הבטיחות והגיהות בארגון ולפעול לשיפורם.

(ב) להדריך את העובדים ולייעץ להם בכל הנוגע לשיפור הבטיחות והגיהות.

(ג) להודיע בכתב למעביד (או לבא-כוחו) על ליקויים בבטיחות ובגיהות. העתק מכתב ההודעה ימסר (ידינית או בדואר רשום) למפקח עבודה אזורי.

(ד) לעיין בכל פנקס, תעודה, דו"ח או כל מסמך אחר הקשורים לבטיחות, שחובה לנהלם או להגישם על-פי חוקי העבודה והבטיחות בעבודה.

(ה) להתלוות למפקח עבודה בביקוריו בארגון.

מינוי נאמני בטיחות

במקום בו פועלת ועדת בטיחות (שהיא חובה בכל ארגון המעסיק לפחות 25 עובדים) יהיו נציגי העובדים

נספח - "אישור כשירות" המאפשר להתמנות כממונה על הבטיחות

התקנות בדבר ממונה על הבטיחות השתנו בחודש יולי 1996. כל מי שערב פרסום התקנות החדשות (כלומר בחודשים יוני-יולי 1996) היה בידו מינוי תקף לממונה על הבטיחות, זכאי לקבל "אישור כשירות" ללא תלות בתנאים המפורטים להלן.

אדם שלא היה בידו מינוי תקף כנ"ל ערב פרסום התקנות, זכאי לקבל "אישור כשירות" להיות מועסק כממונה על בטיחות רק אם עבר בהצלחה קורס ממונים על בטיחות (או קורס שווה ערך שאישר מפקח העבודה הראשי) שהתקיים במוסד לבטיחות ולגיהות או במוסד אחר, ואשר תנאי השכלתו ועיסוקו עונים על אחד מהבאים:
 (א) הינו בעל תואר מוכר (על-פי חוק המועצה להשכלה גבוהה) בתחום מדעי הטבע, הטכנולוגיה, ההנדסה או דומיהם, ובעל נסיון של שנתיים לפחות בעבודה במקצועו לאחר סיום לימודיו המקצועיים.
 (ב) טכנאי או הנדסאי שרכש נסיון של שלוש שנים לפחות בעבודה במקצועו לאחר סיום לימודיו המקצועיים.
 (ג) בעל השכלה שוות ערך למצויין בסעיפים א' ו-ב' לעיל, בעל נסיון של שלוש שנים לכל הפחות במקצועו, ושהוכיח להנחת דעתו של מפקח העבודה הראשי כי הוא ראוי להיות ממונה על הבטיחות.

נספח - תכנית בטיחות

תכנית בטיחות היא מסמך המפרט נושאי בטיחות שונים בארגון. את תכנית הבטיחות יש להכין אחת לשנה, ועליה לפרט, בין היתר, את הסיכונים והמפגעים בארגון, נהלי איתור מפגעים וסילוקם, מועדי בדיקות תקופתיות של ציוד ועובדים, פרטי ארגון מערך הבטיחות וכדומה. בהמשך נביא פירוט של מבנה תכנית הבטיחות. תוקף התקנה המחייבת פג בתאריך 30.6.97.

הארגונים החייבים בהגשת תכנית בטיחות

(א) ארגון שמועסקים בו 100 עובדים לפחות.
 (ב) ארגון שמועסקים בו 50 עובדים לפחות.
 (ג) כל מקום עבודה אחר שמפקח עבודה אזורי הורה לו בכתב להגיש תכנית בטיחות (עליו להגישה תוך 12 חודשים מיום קבלת ההוראה).

אחריות מעביד, מנהל, שותף ופקיד בכיר להכנת תכנית בטיחות

התקנות מדגישות כי האחריות על קיום ההוראות בדבר הכנת תכנית בטיחות חלה על כל חבר הנהלה, מנהל, שותף או פקיד בכיר של הארגון או התאגיד - אלא אם הוא הוכיח, כי העבירה נעשתה שלא בידיעתו, ושהוא נקט כל האמצעים הנאותים כדי להבטיח את קיום ההוראות.

על תכנית הבטיחות לכלול:

(א) פירוט המבנה הארגוני של מערך הבטיחות ופרטיהם של ממלאי תפקידים בתחומי הבטיחות, הגיהות והבריאות התעסוקתית בארגון. יש לכלול (אם קיימים) פרטי ממונה הבטיחות, ממונה על בטיחות קרינה, נאמני בטיחות, ועדת בטיחות, ממונה על כיבוי-אש, ואת המרפאה התעסוקתית הנותנת שירותים לארגון. יש לציין גם לוח זמנים לביצוע הפעולות הקשורות לארגון מערך הבטיחות והגיהות בארגון, ואת פרטי המעקב אחרי ביצוע הפעולות.
 (ב) נהלי הבטיחות, הגיהות והבריאות התעסוקתית בארגון - כולל נהלים לאיתור מפגעי בטיחות וגיהות, והדרכים לסילוק או מניעה של מפגעים אלה.
 (ג) נהלי חירום למצבים מסוכנים ולמקרי תאונת עבודה.
 (ד) עריכת סקר סיכונים ומפגעים (על-ידי המוסד לבטיחות ולגיהות, הממונה על הבטיחות, ועדת הבטיחות, או אדם אחר שהוכשר לבצע סקר סיכונים על-ידי המוסד לבטיחות ולגיהות) - כולל לוח זמנים לסילוק המפגעים שהתגלו, ופרטי מעקב אחרי ביצוע.
 (ה) פרטי ההשתלמות וההדרכה של עובדים בנושאי הבטיחות, הגיהות והבריאות התעסוקתית, כולל לוח זמנים לביצוע ההדרכות ופרטי המעקב אחרי ביצוען.
 (ו) רשימת הציוד והחומרים החייבים בבדיקות תקופתיות (כגון מעליות, מתקני הרמה, דודי קיטור וקולטי קיטור, וכד') ומועדי הבדיקות שלהם.
 (ז) רשימת העובדים החייבים בבדיקות רפואיות תקופתיות (כגון אלה החשופים לאבק מזיק, עופרת, ארסון, קרינה מיננת, וכד'), תוך ציון הבדיקות הדרושות ומועדיהן.
 הכנת תכנית הבטיחות ועדכונה על-ידי ממונה בטיחות או מומחה אחר.
 תכנית הבטיחות תוכן על-ידי הממונה על הבטיחות בארגון, ואם אין ממונה, היא תוכן על-ידי אדם אחר שעיסוקו

הופכים סקרי נגישות מ-אדום X ל-ירוק ✓

ביצוע עבודות התאמת נגישות במבני ציבור ובכלל זה:

✓ אחרי ביצוע	X לפני ביצוע	סוג עבודה
		פינוי מכשולים וסימון חניית נכים
		צביעת עמודי חניה
		איחוד שני תאי שירותים לתא נגיש אחד
		בית אחיזה נשלף כבש בכניסה
		מדבקות אזהרה על הדלתות
		התקנת בית אחיזה וסימון קצה מדרגה

- ✓ סימון חניות נכים.
- ✓ בתי אחיזה למדרגות ורמפות.
- ✓ ביצוע רמפות - בטון, ברזל.
- ✓ הנמכות מדרכה ומישור משופע.
- ✓ סימן מאתר וסימן אזהרה.
- ✓ סימן פס מוביל מחומרים שונים.
- ✓ שיפוץ והתאמת שירותי נכים.
- ✓ שילוט נגיש.
- ✓ סימני אזהרה למדרגות.
- ✓ סימני אזהרה בדלתות זכוכית.
- ✓ ועוד...

חדש מבית נגישות=שווה
רמפה מתקפלת "RAMPSTAIR"



פתרון להפרש גובה
בכניסה לעסק עד 15 ס"מ (מדרגה אחת)

ב- 22.6.12 נכנסו לתוקף תקנות המחייבות ביצוע התאמות נגישות בבניינים ציבוריים קיימים. על פי תקנות אלו כל מבנה או נותן שרות שקיבל היתר בניה לפני אוגוסט 2009 מחויב להיות מותאם ונגיש לאנשים עם מוגבלות.

ב - 25.10.13 נכנסו לתוקף תקנות נגישות השירות העוסקות בהנגשת מקומות בהם ניתן שירות לציבור והנגשת אופן אספקת השירות לאנשים עם מוגבלות, במסגרת השירות הניתן לכלל הציבור.

הגדרת החוק והתקנות:

חוק שוויון זכויות לאנשים עם מוגבלות תשנ"ח -1998.

תקנות שוויון זכויות לאנשים עם מוגבלות (התאמת נגישות למקום ציבורי שהוא בניין קיים) תשע"ב-2012
תקנות שוויון זכויות לאנשים עם מוגבלות (התאמת נגישות לשירות) התשע"ג - 2012 .

תקנות בניין קיים

תקנות בניין קיים מתייחסות למרכיבים הפיזיים של הבניין, כדוגמת דרכי הגישה, חניות, דלתות ומעברים, שירותים, תאורה, מעליות, מדרגות וכד'.

עיקרי התהליך התאמת הנגישות בבניין קיים

הכנת רשימת הנכסים המחויבים בנגישות עם פרוט אופי הנכס והשירות הניתן בו.
ביצוע סקר נגישות - בחינת הפערים בין מצב קיים לתקנות הנדרשות.
ביצוע תיקון הליקויים שנמצאו בסקר הנגישות בהתאם ללוחות הזמנים שניתנו לתיקונם.

תקנות השירות

תקנות השירות מתייחסות בעיקר לתחומים שעוסקים ב:

תקשורת בין נותן השירות ללקוח כגון: טפסים, פרסום כתוב, אינטרנט, הדרכות, קורסים ועוד..
ציוד וריהוט שאינו מחובר דרך קבע כגון: שולחנות, מושבים, שילוט, עמדות מודיעין, מכשור קביעת טורים, מסכי מידע ועוד..

הנושאים המטופלים במסגרת תקנות השרות:

התאמת המקום בו ניתן השירות - ריהוט, שילוט, עמדות מודיעין, עמדות תורים, מסכי מידע, מכשירים להגברת השמע, מושבי המתנה ועוד..
התאמת נוהלי מתן השירות - כך שיקל על לקוח עם מוגבלות לקבל שירות שוויוני ומכבד.
הסברה והדרכת עובדים - ממוקד בעובדים שעיקר עבודתם הינה במתן שירות וכן בדרג הניהולי של עובדים אלה. ההדרכה תעשה בהתנסות חווייתית, בדפוס או אמצעים דיגיטליים ובהדרכה פרטנית.
התאמת האמצעים למתן השירות והמידע - התאמה של המידע הנמסר במסגרת השירות והכנת חלופות לבעלי מוגבלויות שונות וכן התאמת אמצעים טכנולוגיים לשימוש אנשים עם מוגבלות (עמדות מידע, ניתוב שיחות הטלפון, אינטרנט, פקסימיליה, דואר אלקטרוני ועוד..).

לוחות זמנים לתהליך התאמת הנגישות

התקנות מבדילות בין גוף שיש ברשותו עד 4 מבנים/נכסים לגוף שיש ברשותו 5 מבנים/נכסים ומעלה.
להלן טבלת לוחות זמנים לגוף שיש ברשותו 5 נכסים ומעלה.

תקנות בניין קיים קיבלו תוקף בתאריך: 22.6.12



התקנה	הנושא	מועד אחרון לביצוע	הערות
בניין קיים	הכנת רשימת נכסים	22.6.13	
שירות	ביצוע סקר נגישות השרות	25.4.14	
בניין קיים	ביצוע סקרי נגישות	לפני כל שלב ביצוע	
שירות	מינוי רכז נגישות	מיידית	
בניין קיים	התאמת 20% מהנכסים	22.6.14	
שירות	התאמת 15% מהנכסים	22.6.14	
שירות	פרסום התאמות שבוצעו	1.7.14	
שירות	הדרכת עובדים	30.11.14	בכל שנה
בניין קיים	התאמת 40% מהנכסים	22.6.15	
שירות	התאמת 40% מהנכסים	22.6.15	
שירות	מידע נגיש, (טפסים וכד')	1.7.15	
בניין קיים	התאמת 65% מהנכסים	22.6.16	
שירות	התאמת 65% מהנכסים	22.6.16	
אינטרנט	התאמת אתר האינטרנט	25.10.16	שירות אינטרנט קיים
שירות	התנסות חווייתית לעובדים	30.11.16	
בניין קיים	התאמת כל הנכסים	1.11.17	
שירות	התאמת כל הנכסים	1.11.17	
שירות	שירות במקום חדש	עם פתיחת המקום	

חשוב לדעת:

כיום חידוש רישיון עסק מחייב אישור מורשה נגישות

אביה פשחור, מנכ"ל

נגישות = שווה

נייד: 0545644144

מייל: negishut.shave1@gmail.com

אתר: www.equal-access.co.il

בבטיחות, ושיש לו הכשרה מתאימה לכך מטעם המוסד לבטיחות ולגיהות או מוסד אחר שהוכר לכך ע"י מפקח עבודה ארצי. תוכנית הבטיחות תעודכן מידי שנה. התכנית תתוקן גם כאשר בוצעו שינויים המחייבים את תיקון תכנית הבטיחות.

מסירת עותק מתכנית הבטיחות לועדת הבטיחות, ונגישות עובדים לתכנית

יש למסור עותק של תכנית הבטיחות לועדת הבטיחות (אם היא קיימת בארגון), וכן להחזיק עותק של התכנית במקום שיש לעובדים גישה חופשית אליו. אם מפקח עבודה דורש זאת בכתב, יש לתת גם לו עותק מעודכן של תכנית הבטיחות.

נספח - מסירת מידע והכשרה בטיחותית לעובדים

חובת מסירת מידע לעובדים על סיכונים ותוצאות בדיקות סביבתיות

המעביד חייב למסור לעובדים כל מידע העשוי למנוע תאונות עבודה ומחלות מקצוע - ובכלל זה מידע (בכתב) על הסיכונים בארגון, ומידע על תוצאות הבדיקות הסביבתיות שבוצעו בארגון. כמו כן חייב המעביד למסור לעובד הוראות עדכניות בדבר שימוש, הפעלה ותחזוקה של הציוד שהוא עובד איתו. על המעביד למסור לעובד מידע עדכני בדבר סיכוני הבטיחות והבריאות הקיימים במקום העבודה, ובמיוחד בתחנת העבודה שבה מועסק העובד.

מסירת תוצאות בדיקות רפואיות לעובד על-ידי מוסד רפואי

תוצאות בדיקות רפואיות הקשורות לסיכונים בעבודתו יובאו לידיעת העובד על ידי הרופא או המוסד הרפואי שביצע את הבדיקה. הרופא או המוסד הרפואי חייבים למסור לעובד על מצב בריאותו, אך לא בהכרח את התוצאות המפורטות של הבדיקות שנערכו לו.

מתן הדרכה בבטיחות לעובדים ללא ניכוי משכרם

המעביד חייב לתת לעובדיו הדרכה על התגוננות בפני סיכונים בעבודתם, על ידי אנשי מקצוע מתאימים. אין לנכות משכר העובד את הזמן שהוקדש להדרכה כזאת. על העובד לוודא שהעובדים הבינו את ההדרכה, וכי הם פועלים על פיה.

ההדרכה של מנהלי עבודה, עובדי תחזוקה, נאמני בטיחות וחברי ועדת בטיחות תבוצע באמצעות המוסד לבטיחות ולגיהות או על ידי מוסד או אדם אחר שאושר לכך על ידי מפקח העבודה הראשי.

רישום הדרכות בבטיחות בפנקס הדרכה

יש לנהל פנקס הדרכה בו יירשמו שמות העובדים שהשתתפו בהדרכה, מועד מתן ההדרכה, סוג ההדרכה, נושאי ההדרכה, שם המדריך, תפקידו וכשירותו.

סימון חומרים וציוד מסוכנים בשלטי אזהרה

יש לסמן באופן ברור חומרים, ציוד ותהליכי עבודה מסוכנים בארגון על ידי תוויות או שלטי אזהרה.

תמצית מידע בכתב על סיכונים בעבודה

על המעביד למסור לעובד, עם יום תחילת עבודתו, תמצית בכתב של מידע על הסיכונים בעבודה. התמצית תהיה בשפה העברית והערבית ובשפה נוספת המובנת לרוב העובדים במקום העבודה.

הודעה למפקח עבודה ורופא תעסוקתי על תהליך או חומר מסוכן חדש בארגון

על כל תהליך או חומר חדש בארגון שיש בהם סיכונים, יש להודיע מיד למפקח העבודה האזורי, הרופא התעסוקתי המטפל בארגון, ולחברי ועדת הבטיחות במקום העבודה.

נספח - בדיקות רפואיות

מהי מחלת מקצוע

מחלת מקצוע היא מחלה שהעובד חלה בה עקב עבודתו או עיסוקו, בהיותו חשוף לגורמים מזיקים (כימיים, פיזיקליים, ביולוגיים, וכו'). מחלת מקצוע הינה תוצאה של חשיפה חוזרת לגורם המזיק לאורך זמן (חשיפה כרונית). בפקודת התאונות ומחלות משלוח היד (הודעה) - 1945 מפורטת רשימה של מחלות מקצוע, עליהן יש לדווח למפקח עבודה אזורי.

המטרה הבסיסית היא למנוע את מחלות המקצוע. לשם כך, יש לאתר ולזהות את גורמי הסיכון במקומות העבודה, לסלק או למזער אותם, בטרם יגרמו לנזק בריאותי.

פעילויות נדרשות במקום העבודה במקרה של חשד למחלת מקצוע

- חובת דיווח: אם מעביד חושד, כי עובד חלה במחלת מקצוע הוא חייב לדווח על כך למפקח עבודה אזורי באזור מקום העבודה. בנוסף, עליו להודיע גם לרופא המחוזי של משרד הבריאות.
- חקירה על ידי הממונה על הבטיחות במקום העבודה. בנוסף, אגף הפיקוח על העבודה מבצע חקירה של חלק ממחלות המקצוע לפי סדרי עדיפויות שנקבעים על ידי מפקח עבודה ראשי.
- דיווח למוסד לביטוח לאומי על מנת שיפצה את העובד, במסגרת החוקים הקיימים.
- רופא תעסוקתי יקבע הגבלות בעבודתו של העובד בעתיד.

מניעת מחלות מקצוע

כדי למנוע מחלת מקצוע יש לנקוט פעולות בשלושה מישורים

- מניעת חשיפה לגורמים המזיקים (כימיים, פיזיקליים, פיזיקלו-כימיים, ביולוגיים, פיזיולוגיים ומכניים)- במקומות בהם עובדים עם גורמים מזיקים יש להזמין מעבדה מוסמכת לגהות תעסוקתית, אשר תעריך את הסיכונים הקיימים במקום העבודה, על ידי מדידות של החשיפות הקיימות, ותמליץ על דרכים לצמצום הסיכונים. על האחראים במקום העבודה, לנקוט בכל האמצעים האפשריים כדי שהעובדים לא יהיו חשופים לגורמים מזיקים, מעל לרמות, שנקבעו בחוק ובתקנות.
- קיימים חומרים מסרטנים האסורים לשימוש בישראל, ויש לוודא כי אינם בשימוש.
- התנאים הסביבתיים (תהליכי עבודה, תנאים גיאוגרפיים. תנאי אקלים וכד') - תופש המפעל ידאג לתנאים סביבתיים תקינים ולתהליכי ייצור ועבודה בטוחים ובלתי מזיקים.
- האדם העובד (גיל, מין, מצב בריאותי וכד') - חשוב כי העובד יהיה כשיר לעבודה אותה הוא אמור לבצע, כדי להפחית את הסיכון לחלות. ולכן, יש לוודא כי ייבדק על ידי רופא תעסוקתי, שיערוך בדיקות תקופתיות בהתאם לתקנות ייחודיות, ויחווה דעתו לגבי כושר עבודתו של העובד.

בדיקות רפואיות לעובדים

בשמירה על בריאות העובד במקום עבודתו, מסייעת הרפואה התעסוקתית. זוהי רפואה מונעת בעיקרה. עובדים, החשופים במקום עבודתם לגורמים מזיקים, חייבים לעבור בדיקות רפואיות תקופתיות, על מנת להפחית את הסיכון לחלות.

החובה לערוך בדיקות רפואיות תקופתיות לעובדים אלו, חלה על 4 קופות החולים: כללית, מכבי, לאומית ומאוחדת. קופת חולים מאוחדת קונה כיום שירותים אלו מקופת חולים כללית. בנוסף, שר הרווחה, בהסכמת שר הבריאות, הסמיך שירותים רפואיים נוספים, לבצע בדיקות רפואיות תעסוקתיות כנדרש בחוק.

כל עובד, העובד עם גורם מזיק, זכאי להיבדק בבדיקה רפואית ראשונית בקופת החולים בה הוא מבוטח. לאחר מכן, עליו לעבור בדיקות רפואיות תקופתיות בתדירות הנקבעת על פי סוג הגורם המזיק. קיימים מקומות עבודה המפנים את עובדיהם לבדיקות רפואיות בשירותים רפואיים מוסמכים אחרים.

חקירת מחלות מקצוע

כל רופא המגלה מקרה של מחלת מקצוע או חושד במחלת מקצוע מחויב, לפי החוק, לדווח על כך למפקח העבודה האזורי. מפקח העבודה האזורי בודק האם יש צורך ותועלת בחקירה של כל מקרה (כפי שנעשה לגבי תאונות עבודה). אם הוא מגיע למסקנה שיש צורך בחקירה, הוא מעביר את הנושא לטיפולו של המפקח על מקום העבודה ו/או לגהותן האזור.

המפקח מבקר במקום העבודה, חוקר את הנפגע, את המעסיק וגורמים אחרים. לאחר מכן כותב המפקח דו"ח חקירה הכולל, בין היתר, דרישות על מנת למנוע מקרים דומים בעתיד באותו מקום עבודה.

נספח - תקנות הבטיחות בעבודה (ציוד-מגן אישי), התשנ"ז-1997 1

בתוקף סמכותי לפי סעיפים 47, 160, 173 ו-216 לפקודת הבטיחות בעבודה (נוסח חדש), התש"ל-1970 (להלן - הפקודה), ובאישור ועדת העבודה והרווחה של הכנסת לפי סעיף 48(א) לחוק-יסוד: הממשלה, וסעיף 2(ב) לחוק העונשין, התשל"ז-1977, אני מתקין תקנות אלה:

1. הגדרות בתקנות אלה

"ממונה על העבודה" - לרבות "מנהל עבודה" כמשמעותו בתקנות הבטיחות בעבודה (עבודות בניה), התשמ"ח-1988 (להלן - תקנות הבניה), ו"מנהל מחצבה" כמשמעותו בתקנות הבטיחות בעבודה (מחצבות אבן), התשכ"ה-1965;

"מעביד" - לרבות "תופש מפעל" כמשמעותו בפקודה, "מבצע בניה" כמשמעותו בתקנות הבניה, וכן "המחזיק במקום העבודה" כמשמעותו בחוק ארגון הפיקוח על העבודה, התשי"ד-1954 (להלן - חוק הפיקוח);

"מפקח עבודה ראשי", "מפקח עבודה אזורי" ו"מפקח עבודה" - כמשמעותם בחוק הפיקוח;

"ציוד מגן אישי" או "ציוד" - ציוד שנועד לשימוש האישי של אדם בעבודה, בדרך של לבישה, הרכבה, חבישה או נשיאה ושתוכנן במיוחד להגנתו מפני סיכון העלול לפגוע בבטיחותו או בבריאותו, כמפורט בתוספת, לרבות אבזריו, ולמעט -

(1) ציוד חירום והצלה;

(2) ציוד ניטור, התראה או איתות המזהיר מפני סיכון או מטרד;

"תקן ישראלי" - כמשמעותו בחוק התקנים, התשי"ג-1953.

2. מניעת סיכונים

מקום עבודה שלא ניתן למנוע בו סיכונים בטיחותיים על ידי בניה או התקנה, חייב מעביד, לשם מניעת סיכונים בטיחות לעובד, לספק לו ציוד מגן אישי כמפורט בתקנות אלה.

3. חובות המעביד

(א) מעביד יספק ציוד מגן אישי כמפורט בטור ג' בתוספת הדרוש לפי הענין, לשימוש העובד בעבודות ובתהליכים המפורטים בטור ב' בתוספת, לשם הגנת איברים כמפורט בטור א' לצדם, ויפקח על השימוש כאמור.

(ב) מעביד שאינו מספק את הציוד בעצמו, כאמור בתקנת משנה (א), ינחה את הממונה על העבודה כיצד לקיים את ההוראות כאמור ויפקח על ביצוען.

(ג) מעביד יתקן או יחליף ציוד מגן אישי שנתגלה בו פגם או נזק.

4. ציוד מגן אישי נוסף

ראה מפקח עבודה אזורי שהשימוש בציוד מגן אישי חיוני בתהליך או בעבודה שאינם מפורטים בתוספת, רשאי הוא לדרוש ממעביד לספק ציוד מגן אישי למניעת הסיכונים שהציוד בא למנוע.

5. תחולת ההוראות

תקנות אלה יחולו על מעביד לגבי עובדיו ולגבי עובדים אחרים לרבות עובדי קבלן כוח אדם ועובדים עצמאיים העובדים או השוהים במפעל או במקום העבודה לצורכי העבודה, וכן לגבי עובד כאמור, הפועל בעזרת מיתקנים או ציוד של המעביד, זולת אם החובה לספק לו ציוד מגן אישי מוטלת במפורש על אדם אחר.

6. טיב הציוד והתאמתו

(א) ציוד מגן אישי יהיה באיכות נאותה, חזק ועמיד ובעל מבנה ותכונות למתן הגנה נאותה מפני הסיכונים שאותם הוא בא למנוע.

(ב) ציוד מגן אישי יתאים לתקן הישראלי הנוגע לו, ואם אין לגביו תקן ישראלי - לאחד התקנים ANSI, ISO, EN, DIN, או תקן אחר, באישורו של מפקח העבודה הראשי;

לענין זה -

"תקן ISO" - תקן של הארגון הבינלאומי לתקינה International Standard Office;

"תקן DIN" - תקן של Deutsche Industrie Norma;

"תקן EN" - הנחיית תקינה של השוק האירופי המשותף;

"תקן ANSI" - תקן של American National Standard Institute.

תקנים אלה נמצאים לעיון הציבור במרכז המידע של המוסד לבטיחות ולגיהות ובספריית מכון התקנים הישראלי. (ג) ציוד מגן אישי יותאם, לפי תפקידו וצורתו, לאיבר הגוף של העובד שעליו הוא נועד להגן, וכן לסיכון שאותו הוא נועד למנוע.

7. עובד עצמאי

עובד עצמאי יצטייד בצידוד מגן אישי, ישתמש בהתאם להוראות תקנות אלה וידאג לאחזקתו ולתקינותו.

8. חובות ממונה על העבודה

- (א) ממונה על העבודה, ישגיח השגחה נאותה וינקוט אמצעים לוודא שהעובד משתמש בצידוד מגן אישי כראוי.
- (ב) נתגלה בצידוד פגם או נזק - ימסרנו הממונה על העבודה למעביד וידאג לאספקה מיידית של צידוד חלופי תקין לעובד.
- (ג) ראה ממונה על העבודה שעובד אינו משתמש בצידוד מגן אישי מכל סיבה שהיא, יפסיק לאלתר את עבודתו.

9. חובות העובד

- עובד שקיבל צידוד מגן אישי חייב -
- (1) להשתמש בו בהתאם ליעודו;
- (2) להחזיקו במצב נקי ולשמור על תקינותו;
- (3) להחזירו מיד למעבידו או לממונה על העבודה משנתגלה בו פגם או נזק, לשם החלפתו.

10. חשיפה לקרני השמש

- (א) עובד החשוף לקרני שמש ילבש בגדים וכובע שיכסו את גופו וראשו וימנעו את נזקי קרני השמש, וירכיב משקפיים מתאימים לסינון קרינה על סגולה.
- (ב) בלי לגרוע מהוראות תקנת משנה (א) מעביד לא יעסיק עובד כשהוא חשוף לקרני שמש, אלא אם כן הוא מוגן כאמור בתקנת משנה (א).

11. ניקוי צידוד ואחזקתו

- המעביד או הממונה על העבודה, לפי הענין, ידאגו תמיד כי -
- (1) צידוד המגן יוחזק במצב נקי ותקין;
- (2) יחד עם הצידוד יותקנו או יסופקו במקום העבודה אמצעים נאותים לניקויו והפעלתו הסדירה.

12. צידוד משומש

- (א) לא יספק מעביד או ממונה על העבודה לעובד משקפי מגן, מגן פנים, מסכה, מגיני קרקפת, כפפות, קסדת מגן, צידוד להגנת שמיעה, נעליים או מגפיים שהיו בשימוש הזולת אלא אם כן עברו ניקוי וחיטוי נאותים.
- (ב) צידוד שאינו בשימוש, יוחזק בקרבת מקום העבודה באופן המבטיח את תקינותו וניקיונו.
- (ג) תקינותו של הצידוד תיבדק לפי הוראות התקן הנוגע לו, כאמור בתקנה 6, או לפי הוראות היצרן.

13. איסור מכירה

לא ימכור אדם, לא יקנה ולא ימסור לשימוש של אחר צידוד מגן אישי, אלא אם כן התקיימו בצידוד הוראות תקנה 6, לפי הענין.

14. שמירת דינים

תקנות אלה אינן גורעות מהוראות כל דין אחר בענין צידוד מגן אישי.

15. ביטול

תקנות הבטיחות בעבודה (צידוד מגן אישי), התשכ"ט-1968 - בטלות.

16. תחילה²

תחילתן של תקנות אלה 60 ימים מיום פרסומן.

נספח - יועץ בטיחות - לאירועים ולפעילויות חריגות

מתי נחוץ אישור מיוחד	השרות	בעל המקצוע הנדרש	סוג האירוע
הקמת מתקנים (זמניים) לצורך האירוע כגון במות, גשרי תאורה וכו'	אישור סקיצות של מפיק האירוע ומתן הנחיות לנושא מעברים ודרכי מילוט מהאולם כולל הגדרת תפוסות קהל באולם+ אישור מהנדס קונסטרוקציה למתקנים, במות, אוהלים, מסכי הקרנה וטראסים.	1. יועץ בטיחות לאירועים כחבילה 2. קונסטרוקטור	הקמת מתקנים פריקים ויבילים (זמניים) - במות, גשרי תאורה וכו'
כאשר האירוע חורג/ נמצא בתחום במלון	אישור מהנדס חשמל לאותם אירועים פריקים ויבילים (זמניים)	1. יועץ בטיחות 2. מהנדס חשמל	עבודות חשמל זמניות
כאשר האירוע חורג מגבולות המלון (במדשאה, המגרש, החניה הגדול הסמוך, בחוף הים וכו')	הכנת תוכניות לרישוי עסק לאירוע הכוללת את כל פירוט המתקנים באתר (במות, אוהלים, גשרי תאורה, ציוד הגברה, מסכים, זיקוקי דינור ופירוטכניקה, משקאות משכרים, תפוסות קהל, שירותים, הנחיות לפתחי מילוט ותפוסות קהל.	מהנדס בטיחות לאירוע המוני	אירוע תחת כיפת השמיים מחוץ לתחומי המלון
באירועים לא גדולים שבונים בהם באופן ספורדי במה קטנה, גשר תאורה בודד, מסך, מתקן	אישור קונסטרוקציה למתקני במה, אוהלים, מסכים, טראסים וכו'	מהנדס קונסטרוקציה לאירועים	אירוע רגיל יכול להתבצע גם בתחומי המלון (אולמות אירועים וכו')

נספח - נהלי בטיחות לביצוע עבודות בניה ועבודות הנדסיות

מטרות

- לעמוד בדרישות החוק.
- להבטיח תאום בין גורמי הבטיחות לבין צוותי אגף בינוי ותשתיות.
- ליעל ולשפר דרך קבלת החלטות והפיקוח השוטף בכל הקשור לבטיחות העובדים והסביבה (כולל עוברים ושבים שאינם מועסקים בבניה).

הגדרות ומושגים:

מזמין - עובד מטעם הארגון המוסמך להזמין עבודה .

מבצע הבניה - קבלן ראשי שמתקשר בהסכם חוזי עם המזמין לבצע עבודת בניה או בניה הנדסית. במקרה והעבודה מתבצעת ע"י המזמין עצמו, ימונה מבצע עבודה מטעמו ("מנהל הפרויקט" הפנימי).

מנהל עבודה - מי שמונה ע"י מבצע הבניה כמנהל העבודה בשטח והוא בעל הכשרה מתאימה לשמש כמנהל עבודה.

יועץ בטיחות - גורם מקצועי חיצוני או פנימי, שאושר על ידי ממונה בטיחות כמתאים ליעץ בנושאי בטיחות וגהות, בפרויקט מסוים, לפי הצעת המזמין.

מנהל פרויקט - עובד מטעם הארגון אשר תפקידו ללוות את הפרויקט מכל ההיבטים, לרבות היבטי בטיחות ולשמש איש קשר בין הקבלן או מי מטעמו לבין הארגון.

הפעלת מערך הבטיחות באתר הבניה

הוראות הבטיחות בעבודה יופעלו ע"י מבצע הבניה. במקרה שיש מספר קבלנים ראשיים יוחלט בכתב ומראש מי הקבלן האחראי על הבטיחות באתר והוא ימונה בכתב כמבצע הבניה. מבצע הבניה יתחייב בכתב (נספח א') לפעול על פי הוראות הבטיחות כפי שהן מופיעות בחוקים ובתקנות ו/או על פי הוראות ממונה הבטיחות של הארגון. ההתחייבות תהיה חלק בלתי נפרד מחוזה ההתקשרות. קבלן שלא יפעל על פי תקנות הבטיחות בעבודה ו/או על פי הוראות ממונה הבטיחות, תופסק עבודתו והוא ישא בכל הנזקים שיגרמו לו ולאחרים.

הדרכת בטיחות ותוכנית בטיחות

בטרם תחילת העבודה, על מבצע הבניה להכין תוכנית בטיחות בהתאם לצרכי העבודה, אשר תכלול הדרכת בטיחות והתמצאות באתר לכל העובדים. ההדרכה תבוצע ע"י גורם מוסמך ובשפה מובנת לעובדים בנוגע לכל הסיכונים באתר ודרכי העבודה הבטוחה ותכלול, בין היתר: עבודה בגובה כולל עבודה עם סולמות, בטיחות אש כולל הנחיות בטיחות ל"עבודה חמה", עבודה בכלים חשמליים ידניים, בטיחות חשמל, בטיחות בחפירות ובורות, "חלל מוקף", ארגונומיה והרמת משאות כבדים, חומרים מסוכנים, רעש מזיק, אבק מזיק, עזרה ראשונה, ציוד מגן אישי, התנהגות בחירום.

הדרכת רענון תבוצע לפחות אחת לשנה וכן במקרה שהעובד הפסיק עיסוקיו המקצועיים לתקופה העולה על 6 חודשים. אישורי הדרכה חתומים ע"י העובדים ימצאו בתיק הדרכות בטיחות בידי מנהל העבודה באתר הבניה, למעקב.

תוכנית הבטיחות באתר תכלול, בין היתר: הבטחת תאורה מלאכותית מתאימה ומספקת, גידור ושילוט בטיחותי, התקנת ארגז עזרה ראשונה במקום ידוע ונגיש ומינוי אחראי לארגז, הכנת מקום נוח ומסודר להפסקות אוכל, מקורות זמינים למי שתייה ואתרי נוחיות מתוחזקים היטב.

ציוד מגן אישי

מבצע הבניה אחראי לספק ציוד מגן אישי תיקני לכל העובדים ולוודא שימוש בציוד באמצעות מנהל העבודה. ציוד מגן אישי כללי: קסדות, נעלי בטיחות, משקפי מגן להגנה מפני רסיסים, מסכות נשימה מתאימות במקרה עבודה באבק מזיק, מגיני אזניים במקרה עבודה ברעש מזיק, כפפות עבודה מתאימות, בגדים ארוכים להגנת העור.

ציוד מגן אישי ספציפי: בעבודות ריתוך, בעבודה עם חומרים מסוכנים (חומ"ס), בעבודה בגובה, בעבודה ב"חלל מוקף".

גידור ותיחום

מבצע הבניה אחראי לגידור, תיחום ושילוט מלא של אתר הבניה, למניעת כניסת גורמים בלתי מורשים ופגיעה בעוברים ושבים.

כאשר העבודה מתבצעת במקומות הממשיכים לשמש את הציבור בעת העבודה, באחריות מבצע הבניה לספק ולהתקין הגנות ואמצעי בטיחות מתאימים: מעקות וגדרות בטחון, שילוט הכוונה ואזהרה, משטחי מעבר, מחסומים, הגנה בפני נפילת חפצים מגובה וכו'.

אחריות

מבצע הבניה יישא בכל ההוצאות הקשורות במילוי דרישות הבטיחות ובהפעלת גורמי הבטיחות. במידה והקבלן הראשי או קבלן המשנה אינם נמצאים במקום העבודה הארגון, עליהם להשאיר מנהל עבודה אשר יפקח על נושאי הבטיחות. אין בכך כדי להסיר אחריות לנושא הבטיחות מהקבלן הראשי ו/או מקבלן המשנה. יועץ בטיחות ישולב בתהליך קבלת החלטות, משלב הגשת הבקשה לבניה על ידי המזמין. חילוקי דעות מקצועיים הנובעים מדרישות יועץ הבטיחות, יובאו לדיון בפני ממונה בטיחות בארגון והמזמין.

התחייבות מבצע הבניה

הריני מאשר כי מובנים וידועים לי תקנות הבטיחות בעבודה (עבודות בניה) התשמ"ח 1988, ואני מתחייב לפעול על פי הפקודות, החוקים והתקנות בנושאי הבטיחות של מדינת ישראל ועל פי נהליה הפנימיים של הארגון.

למען הסר ספק מובהר כי מוכרים לי היטב תקנות ונהלי הבטיחות בנושאים הבאים ואפעל על פיהם:

1. חוק החשמל ותקנותיו
2. החוק למניעת מפגעי אסבסט ואבק מזיק התשע"א - 2011
3. חוק אירגון הפיקוח על העבודה (מסירת מידע והדרכת עובדים) התשנ"ט - 1999
4. תקנות הבטיחות (עבודה בגובה) התשס"ז - 2007
5. תקנות הבטיחות בעבודה (עבודה על גגות שבירים) התשמ"ו 1986-
6. תקנות הבטיחות בעבודה (גיהות תעסוקתית ובריאות העובדים ברעש), התשמ"ד - 1984
7. תקנות הבטיחות בעבודה (גיהות תעסוקתית ובריאות הציבור והעובדים באבק מזיק) התשמ"ד
8. תקנות הבטיחות בעבודה (ציוד מיגון אישי) התשנ"ז - 1997
9. תקנות הבטיחות בעבודה (עזרה ראשונה במקומות עבודה) התשמ"ח - 1988
10. כללי בטיחות בעבודה בחלל מוקף
11. עבודות ריתוך וכללי הבטיחות בעבודה חמה
12. כללי הבטיחות באזבסט צמנט
13. בטיחות אש
14. פינוי פסולת בנין
15. תנועת כלי רכב בשטח הארגון

בכל מקרה הנני מתחייב לפעול על פי הנהלים המתאימים לפי אופי העבודה.

הנני מתחייב כי העובדים אשר באחריותי הינם אנשי מקצוע ומחזיקים ברישיון מתאים בתוקף בהתאם לצורך, לפי חוקי מדינת ישראל: ממונה על הבטיחות, עובד מוסמך לעבודה בגובה, כולל הסמכה לסוג העבודה בגובה, מגיש עזרה ראשונה מאומן, מדריך בטיחות מוסמך, מנהל עבודה בבניה, ממונה על פיצוצים, בונה מקצועי לפיגומים, עגורנאי, אתר, חשמלאי מוסמך, עוסק בעבודת גז (גפ"ם), בודקים מוסמכים (לעגורנים, מכשירי הרמה, דודי קיטור, אויר דחוס) ועוד.

הנני נושא באחריות ישירה לכל מקרה של עבודה שלא לפי נהלי הבטיחות, בין אם העבודה נעשתה על ידי ובין אם נעשתה על ידי אחד מעובדי.

ידוע לי כי בכל מקרה שמורה לארגון הזכות לדרוש ממני להמציא אישורים ספציפיים המתאימים לאופי העבודה (לדוגמה: אישור ממהנדס קונסטרוקציה; בדיקות לציוד החייב ביקורת תקופתית ע"פ חוק, אישורים ממשרד הבריאות וכו'). במקרים המחייבים זאת, ידוע לי כי אחויב להביא יועץ בטיחות חיצוני.

ידוע לי כי בכל מקרה בו איני נמצא בפועל במקום העבודה ברחבי הארגון, עלי להשאיר אחראי מטעמי אשר אליו יוכל הארגון לפנות בכל טענה ו/או בקשה. האחראי מטעמי יהיה אחראי כמוני על כל נושא הבטיחות ועבודת הפועלים, הנני נושא באחריות ישירה לכל פעולותיו של האחראי מטעמי.

ידוע לי, שאם אפר את התקנות הנ"ל ו/או הוראות ממונה הבטיחות, תהיה שמורה למחלקת בטיחות של הארגון הזכות לעצור את העבודות לאלתר ולדרוש כי יתוקנו כל ליקויי הבטיחות בטרם יחזרו הפועלים לעבודה.

כמו כן ידוע לי, שאם אפר את התקנות הנ"ל ו/או הוראות ממונה הבטיחות, יהיה הארגון רשאי לבטל את החוזה עימי ולא יהיו לי כל תביעות ו/או טענות בנוגע לביטול זה, זאת אף ללא התרעה מראש.

ביבליוגרפיה

(מירב הקישורים לתקנות וחוקים הרלוונטיים לתחום הבטיחות):

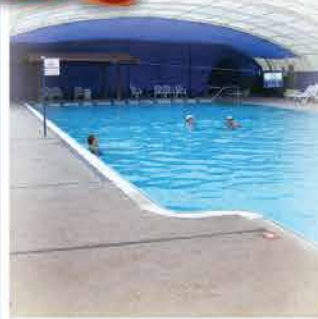
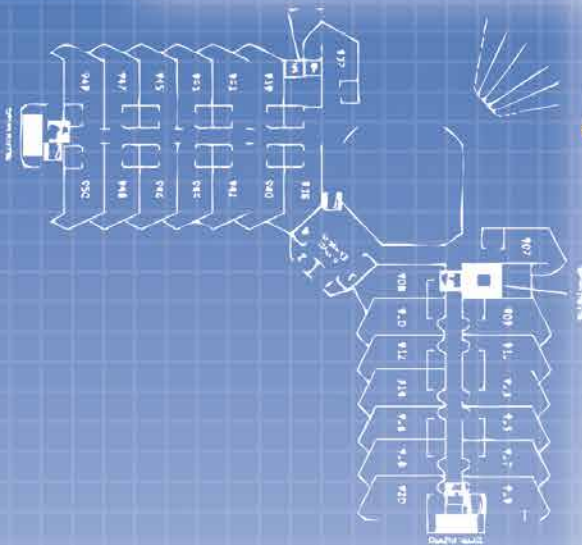
פקודות הבטיחות בעבודה

- תקנות הבטיחות בעבודה (עבודה בגובה) התשס"ז 2007 http://osh.org.il/uploadfiles/takanot_gova_6583.pdf
- תקנות הבטיחות בעבודה (חשמל) התשס"ד 1990 <http://www.moital.gov.il/NR/exeres/03B31C7D-EA6D-4BBE-9F64-ED6182E84F22.htm>
- תקנות הבטיחות בעבודה (עובדים בחומרי הדברה) התשכ"ד 1964 <http://www.moital.gov.il/NR/exeres/52D68929-14AF-4C93-8A4C-61AEEE0BDD10.htm>
- תקנות הבטיחות בעבודה (ציוד מגן אישי) התשנ"ז 1997 <http://www.moital.gov.il/NR/exeres/8EF32B22-EA53-4B43-BC99-8D114C83BEA6.htm>
- תקנות הבטיחות בעבודה (עזרה ראשונה במקומות עבודה) התשמ"ח 1998 <http://www.moital.gov.il/NR/exeres/69A24EB5-41C8-4C2D-BE9F-DFA8C392938E.htm>
- חוק ארגון הפיקוח על העבודה ותקנותיו <http://www.moital.gov.il/NR/exeres/D042FBED-8119-4888-A6B9-79242ECD8CF9.htm>
- חוק ארגון הפיקוח על העבודה התשי"ד - 1954 כוללת תקנותיו הבאות:
ועדות בטיחות ונאמני בטיחות, פעולה מונעת, מועצת המוסד לבטיחות ולגיהות
תכנית בטיחות, מסירת מידע והדרכת עובדים, ממונים על הבטיחות
https://www.osh.org.il/uploadfiles/hok_irgun_pikuah.pdf
- רישוי עסקים <http://www.moital.gov.il/NR/exeres/A0005ABD-4EA6-441C-8826-AD9B3A76253F.htm>
- חוק רישוי עסקים http://www.sviva.gov.il/Environment/Static/Binaries/law/klali11_2.pdf
- תקנות רישוי עסקים (התקן מד רעש באולם שמחות ובגן אירועים) התשס"ו 2006 http://www.sviva.gov.il/Environment/Static/Binaries/law/raash10_1.pdf
- חוק הגז (בטיחות ורישוי) התשמ"ט 1989 <http://www.mni.gov.il/mni/he-il/Energy/LPG/LPGLaws/LPGGazLaw.htm>
- תקנות הגז (בטיחות ורישוי) (רישוי העוסקים בעבודות גפ"מ) התשס"ו 2006 http://www.mni.gov.il/mni/he-il/Energy/LPG/LPGLaws/LpgLaws_license.htm
- חוק החומרים המסוכנים התשנ"ג 1993 http://www.sviva.gov.il/Environment/Static/Binaries/law/homarim01_1.pdf
- חוק הצבת מכשירי החייאה במקומות ציבוריים התשס"ח 2008 <http://osh.org.il/uploadfiles/2170.pdf>

חוק ארגון פיקוח על העבודה ותקנותיו

- חוק ארגון פיקוח על העבודה התשי"ד 1954 <http://www.moital.gov.il/NR/exeres/4AE5E518-A2C3-4286-9194-20F075CE0948.htm>
- תוכנית לניהול הבטיחות <http://www.moital.gov.il/NR/exeres/46CD026D-F402-4202-B91C-962CBFC205D5.htm>
- תקנות ארגון פיקוח על העבודה (ועדות בטיחות ונאמני בטיחות) <http://www.moital.gov.il/NR/exeres/353867F0-E31F-45CB-AED7-579EFD278C4B.htm>
- תקנות ארגון פיקוח על העבודה (ממונים על בטיחות) התשנ"ו 1996 <http://www.moital.gov.il/NR/exeres/5E89D246-CD8A-43B6-A231-7690DECC5BEB.htm>
- תקנות ארגון פיקוח על העבודה (תוכנית לניהול הבטיחות) התשע"ג 2013 <http://www.moital.gov.il/NR/exeres/B17C97FB-5DD8-4B62-B5D0-D714BC5BF9EA.htm>

ניתן לקבל פרטים נוספים, חוקים ותקנות באתר הממשלה gov.il.



מן המקצוענים לעשות את העבודה צבוק



היתרים
ורשיונות



כיבוי אש



משטרה
ושלום
הציבור



בריאות
הציבור



איכות
הסביבה
חומ"ס



שירותי
הנדסה

